



**USAID**  
ВІД АМЕРИКАНСЬКОГО НАРОДУ



ГРОМАДСЬКЕ  
ПАРТНЕРСТВО  
ЗА ПРОЗОРИ  
МІСЦЕВІ БЮДЖЕТИ!



**Global  
Communities**  
Partners for Good

## Щиро вітаю всіх мешканців громади!

До бюджетного процесу можуть залучатися всі мешканці громади, які хочуть знати, бачити, розуміти, приймати участь у формуванні та розподілі місцевого бюджету. І тому запрошуємо всіх мешканців громади долучатися до бюджетного процесу, ініціювати власні проекти, співпрацювати між собою й контролювати їх реалізацію.

Пропозиції можна надіслати на електронну пошту [novapragarada@ukr.net](mailto:novapragarada@ukr.net) або занести до **Новопразької селищної ради (кабінет секретаря ради)**.

Ми чекаємо на ваші пропозиції та наперед за них дякуємо!

В "Бюджеті для громадян" зазначені цифри станом на початок року до пандемії.

Але через пандемію бюджет громади недоотримав суттєві суми.

Окрім того, частину коштів довелося переспрямувати на протидію коронавірусу.

Тому далеко не все, що планувалося на початку року та відображено у посіднику, зможе бути профінансовано.

Керівник фінансово-економічного відділу  
Гуленко Тарас Григорович

**Бюджет  
для  
громадян**

Нова  
Прага

## Що таке бюджет для громадян?

Бюджет для громадян, який Ви тримаєте у руках, – це спрощена, позбавлена технічної мови презентація інформації про бюджет громади.

Бюджет для громадян створений, щоб зробити складну та технічну бюджетну інформацію доступною Вам і Вашим друзям, колегам, родині.

Бюджет для громадян допомагає зрозуміти бюджет громади і побачити своє місце в ньому. Він нагадує, що бюджет громади – це кошти всіх її мешканців, і показує, що гроші в бюджеті не з'являються нізвідки, а витрати з бюджету не робляться лише за бажанням когось з керівників громади або групи громадян.

Також важливо, що бюджет для громадян демонструє можливості для кожного мешканця громади впливати на формування та витрачання бюджету своєї громади.

Підготовка та друк цього видання стали можливими завдяки щирій підтримці американського народу, наданій через Агентство США з міжнародного розвитку (USAID). Зміст є відповідальністю Глобал Ком'юнітіз (Global Communities) і необов'язково відображає точку зору USAID чи уряду Сполучених Штатів.



# Бюджетна термінологія

- **Місцевий бюджет** – це фінансовий план громади. В ньому визначається, звідки громада буде отримувати кошти, а також на що їх витратимо. Бюджет громади формується та управляється на основі Бюджетного кодексу України. Це означає, що існують чіткі правила, звідки і в якому порядку громада отримує кошти в свій бюджет, а також куди вона може їх витратити. Бюджет, а також зміни до нього, затверджується рішенням місцевої ради.
- **Доходи бюджету** – гроші, які громада заробила сама, а також отримала від держави. Доходи бюджету формуються з податків та зборів, неподаткових надходжень (наприклад, кошти, отримані за надання адміністративних послуг, кошти, які самостійно заробили бюджетні установи).
- **Видатки бюджету** – кошти, що витрачаються на цілі та заходи, які заплановані в бюджеті. Видатки можуть бути поточні та капітальні.
- **Трансферти** – це кошти, які передаються з бюджетів інших рівнів до бюджету громади. До трансфертів відносяться дотації та субвенції.
- **Субвенції** – кошти, які з державного бюджету передають місцевим бюджетам на виконання конкретних повноважень, які делеговані державою. Ці кошти можна використовувати лише за певним призначенням. Приклади субвенцій – інфраструктурна, медична, освітня. Субвенції також можуть передаватися з одного місцевого бюджету іншому. Наприклад, передача коштів обласній лікарні на лікування міських жителів – з міського в обласний бюджет.
- **Дотації** – кошти, які виділяються з бюджету вищого рівня для того, щоб досягти рівних доходів населення у всіх населених пунктах.
- **Загальний фонд** – це кошти, передбачені для надання послуг державними та комунальними установами. Кошти загального фонду витрачаються переважно на виплати заробітної плати та оплату енергоносіїв, для надання громадянам послуг освіти (дитячі садки, школи, позашкільні заклади), культури (будинки культури, клуби, бібліотеки, музеї), медицини (ФАПи, амбулаторії, лікарні), соціального захисту, фізичної культури і спорту (дитячо-юнацька спортивна школа, заходи та змагання різного характеру).
- **Спеціальний фонд** – це окремий фонд, кошти якого мають цільове спрямування. Основну частину спеціального фонду формують бюджет розвитку та власні надходження бюджетних установ, а також інші ресурси, наприклад, гранти від міжнародних організацій.
- **Бюджет розвитку** – кошти, які витрачаються на капітальне будівництво, реалізацію інвестиційних проєктів, капітальний ремонт та реконструкцію об'єктів соціально-культурної сфери і житлово-комунального господарства тощо. Тобто на будівництво, модернізацію та ремонт доріг, шкіл, садочків, амбулаторій, клубів.

## Бюджетний цикл

- **Бюджет** – це ключовий інструмент для управління громадою, а також втілення в життя пріоритетів та цілей розвитку громади. Дії органу місцевого самоврядування по управлінню бюджетом громади на один рік умовно можуть бути розділені на декілька стадій і займають більше часу ніж 1 календарний рік. Період управління бюджетом на один рік називається бюджетним циклом і включає 5 стадій: складання прогнозу бюджету, складання проєкту бюджету, розгляд проєкту бюджету та його затвердження, реалізація прийнятого бюджету і насамкінець, звітування про результати виконання бюджету за рік. Один бюджетний цикл займає більше ніж півтора календарних роки. Завершення одного бюджетного циклу фактично накладається на початок вже наступного бюджетного циклу.
- **Складання прогнозу бюджету.** Прогноз бюджету робиться на 3 роки – плановий (тобто той, на який плануємо бюджет) і 2 наступні роки. Ці наступні роки називають прогнозними. Прогноз робиться для того, щоб розуміти, які податки та скільки їх буде збиратися в наступні 3 роки, а також на які цілі витратимуться гроші з зібраних податків. Прогноз оприлюднюється на сайті ради та приймається на сесії не пізніше 1 вересня.
- **Складання бюджету.** На цій стадії загальнодержавні органи подають розрахунки міжбюджетних трансфертів. Місцеві органи влади разом з розпорядниками бюджетних коштів, наприклад, відділом освіти, розробляють та подають бюджетні запити. На основі поданих розрахунків міжбюджетних трансфертів та бюджетних запитів вже відбувається розробка проєкту рішення про місцевий бюджет. Підготовлений попередній проєкт бюджету оприлюднюється на сайті ради.
- **Розгляд та затвердження бюджету.** Попередній проєкт рішення про бюджет обговорюється та затверджується на засіданні постійної комісії місцевої ради, яка відповідає за питання бюджету. Далі проєкт рішення передається на розгляд виконавчого комітету, який також повинен його затвердити. Після цього проєкт бюджету розглядається та затверджується вже на сесії місцевої ради. Рішення про затвердження бюджету приймається не пізніше ніж 25 грудня. Після прийняття рішення, а також сам бюджет, оприлюднюється на сайті ради.
- **Виконання бюджету.** Саме на цьому етапі здійснюються всі витрати та збираються всі податки. Окрім того, протягом виконання бюджету може виникнути необхідність внесення змін до нього. Всі зміни проходять окрему процедуру – від розгляду бюджетною комісією ради і до затвердження на сесії ради. Окрім того, законодавством встановлено обов'язок щоквартального звітування про виконання бюджету, що також передбачає затвердження кварталних звітів окремими рішеннями ради по завершенню кожного кварталу.
- **Звітування про виконання бюджету.** По завершенню року, для якого виконувався бюджет, розпочинається підготовка звіту про виконання бюджету за рік. Звіт також проходить всю процедуру розгляду та затвердження в усіх інстанціях, яка завершується розглядом та затвердженням рішення місцевою радою. Затверджений звіт оприлюднюється на сайті ради. Окрім того, бюджетне законодавство встановлює обов'язкову вимогу проведення публічного звітування про виконання бюджету. Публічне представлення звіту про виконання бюджету повинно відбутись не пізніше 15 березня наступного року. Місцева рада повинна широко анонсувати захід, на якому буде представлятися звіт про виконання бюджету, та запрошувати громадськість відвідати його.



# Як можна впливати на бюджет своєї громади

**Липень-вересень**

В цей час відбувається складання прогнозу бюджету на наступні 3 роки.

**Як долучитись?**

- Подавати пропозиції до прогнозу бюджету в управління та відділи - листом, надісланим звичайною чи електронною поштою;
- Подавати пропозиції безпосередньо до фінвідділу - контакти дивіться в кінці цього документу. Місцева рада також може організувати процес збору пропозицій до прогнозу бюджету від громади через ЦНАП чи під час заходів, у місцях масового збору людей;
- Брати участь у експертних групах, дорадчих органах, наприклад, з питань врахування прогнозом довгострокових інфраструктурних проєктів.

**Травень-жовтень**

В цей час відбувається складання бюджету на наступний рік

**Як долучитись?**

- Подавати пропозиції до бюджету депутатам;
- Подавати пропозиції безпосередньо до місцевої влади. Місцева влада також може організувати процес збору пропозицій до бюджету від громадян;
- Брати участь в експертних групах, дорадчих органах, наприклад, з питань врахування бюджетом гендерних аспектів.

**Січень-15 березня**

Вже по завершенню календарного року розпочинається етап звітування про виконання бюджету за рік.

**Як долучитись?**

- Взяти участь в обговоренні звіту про виконання бюджету під час його публічного представлення;
- Відвідати сесію, на якій звіт про виконання бюджету затверджується;
- Ініціювати громадський аудит виконаного бюджету: як по окремих напрямках (наприклад, щодо гендерної орієнтованості чи освіти), так і всього бюджету в цілому.

**Листопад-25 грудня**

В цей час попередній проєкт проходить узгодження та обговорення, під час кожного з яких до бюджету можуть вноситись певні незначні зміни.

**Як долучитись?**

- Взяти участь в бюджетних слуханнях та висловлювати свої пропозиції до проєкту бюджету. Слухання може ініціювати рада або громадяни самостійно;
- Відвідувати засідання бюджетної комісії, виконавчого комітету та сесії ради;
- Допомогати фінансистам в створенні бюджету для громадян;
- Сприяти поширенню прийнятого рішення про бюджет, а також бюджету для громадян - розповсюджувати ці документи електронно, обговорювати їх з колегами чи знайомими.



**Січень-грудень**

В цей час відбуваються закупівлі, фінансується робота бюджетних установ і організації, збираються податки.

**Як долучитись?**

- Ініціювати громадський моніторинг виконання бюджету;
- Відвідувати засідання бюджетної комісії та сесії селищної ради, на яких розглядаються бюджетні питання.

## На чому засновано бюджет нашої громади

Будь-який бюджет не створюється у вакуумі. Основою для складання бюджету є стан соціально-економічного розвитку громади. Окрім того, бюджет є інструментом досягнення стратегічних цілей, які визначила для себе громада. Стратегічні цілі розвитку громади та соціально-економічний стан громади і є основою, на якій формується бюджет.



# Наша громада зараз

## Населення громади



Загальна  
кількість:  
8 847



Працездатне  
населення:  
5 425



Працевлаштоване  
населення:  
3 515

## Розподіл населення за галузями:



Сільське господарство: 2 138



Інші галузі: 1 377

**Кількість підприємств  
та установ: 9**

з них:

сільськогосподарських 9  
промислових 0  
інших 0



**Кількість малих  
підприємств: 0**

Кількість підприємців-фізичних осіб 93  
Кількість підприємців-юридичних осіб 0  
Кількість фермерських господарств 37  
Кількість особистих селянських господарств 3 411

**Земля  
сільськогосподарського  
призначення:**



32 133,7 га

## Стан доріг в громаді:

Протяжність доріг, що потребують  
капітального ремонту: 25,4 км

Протяжність доріг, що потребують  
поточного ремонту: 56,9 км



**Школи: 5**



**Дитячі  
садки: 4**



**Лікарні: 1**

**Фельдшерсько-акушерські  
пункти та амбулаторії: 5**



Новопразька селищна рада  
(Олександрійський район):

селище Нова Прага  
село Григорівка  
село Лозуватка

село Олександрополе

Шарівська  
сільська рада:

село Шарівка  
селище Гайове  
селище Квітневе

Пантазіївська сільська рада  
(Знам'янський район):

село Пантазіївка  
село Веселка  
село Троянка  
село Шевченкове



# Якою ми хочемо бачити нашу громаду?

Інвестиційно приваблива самодостатня громада з великою кількістю підприємств, які успішно працюють, забезпечуючи мешканців громади робочими місцями, та наповнюють місцевий бюджет;

Сучасна, комфортна, чиста, освітлена, квітуча громада з гарними дорогами та розвинутою інфраструктурою, де живуть заможні, духовно багаті, розумні, красиві та здорові люди;

Багатолюдна і безпечна громада, яка dbac про фізичний та духовний розвиток прийдешніх поколінь.



## Пріоритетами розвитку нашої громади на найближчі 10 років є:

- Пріоритет 1: Розвиток дорожньої інфраструктури;
- Пріоритет 2: Удосконалення системи водопостачання і водовідведення;
- Пріоритет 3: Створення системи управління твердими та рідкими побутовими відходами;
- Пріоритет 4: Створення спроможної мережі для надання якісних освітніх та медичних послуг;
- Пріоритет 5: Розвиток інфраструктури для здорового та змістовного дозвілля мешканців;
- Пріоритет 6: Створення умов для залучення інвестицій;
- Пріоритет 7: Покращення можливостей для розвитку малого та середнього бізнесу;
- Пріоритет 8: Створення системи спортивного та культурного виховання дітей та молоді;
- Пріоритет 9: Підвищення рівня безпеки на території громади;
- Пріоритет 10: Екологічне благополуччя громади.

## Пропозиції від громадян, що були враховані при складанні бюджету 2020 року:

- проведено освітлення в населених пунктах Новопразької громади;
- облаштовано спортивний майданчик тренажерами;
- відремонтовано вулиці громади;
- встановлено знаки дорожнього руху в смт Нова Прага;
- відремонтовано актову залу в музичній школі;
- виділено кошти на молодіжний арт-центр;
- придбано автобус для внутрішнього користування мешканцям громади - підвезення до та від центру громади.

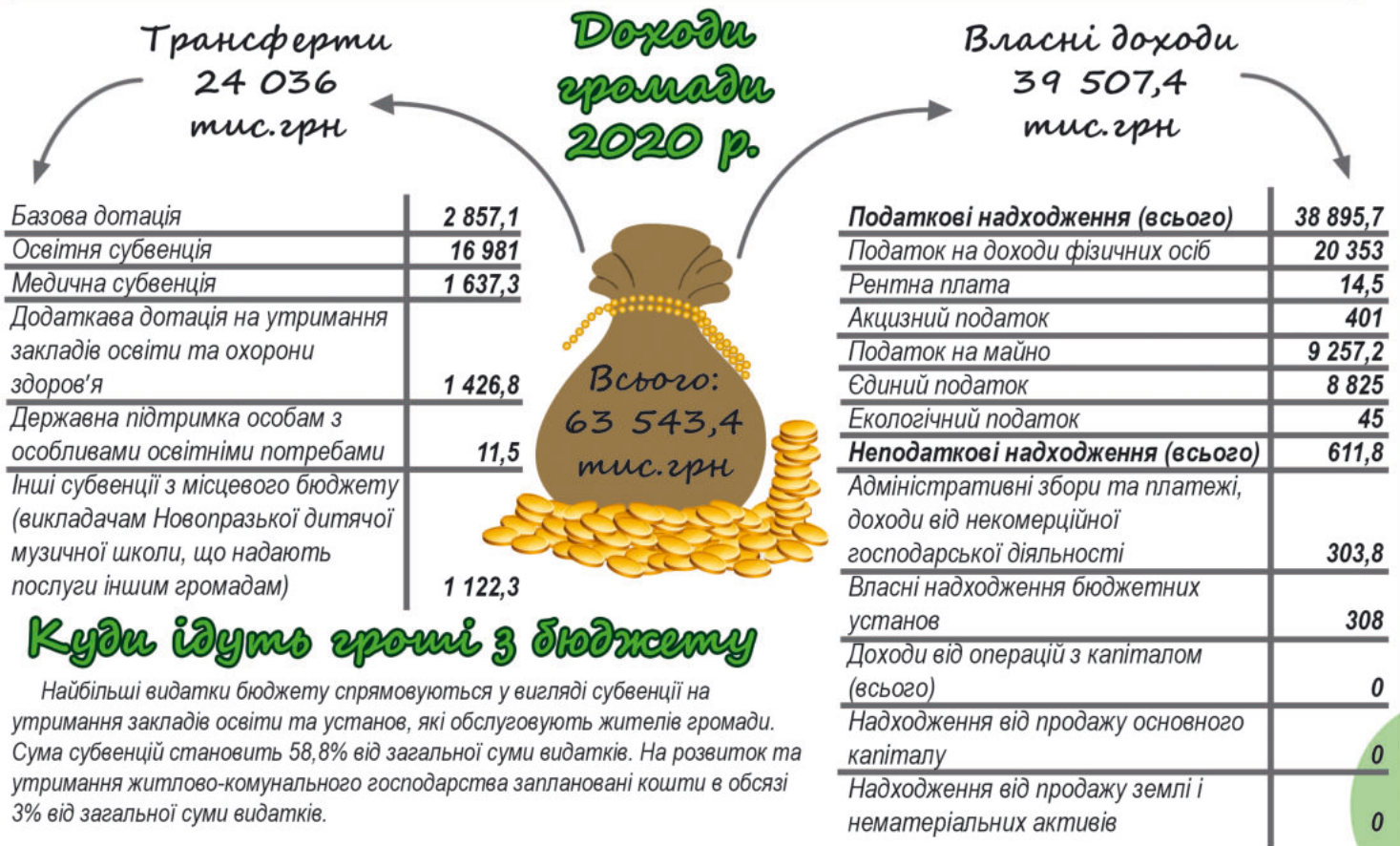




# Звідки в бюджеті гроші

Бюджет ОТГ складається із загального та спеціального фондів. Власні надходження складають 63% загального фонду селищного бюджету, офіційні трансферти (медична субвенція, освітня субвенція, додаткова дотація, інші субвенції з місцевого бюджету тощо) складають 37%.

Основними джерелами наповнення місцевого бюджету є надходження коштів від сплати місцевих податків і зборів. Після добровільного об'єднання громад до бюджету ОТГ надходять кошти від сплати податку з доходів фізичних осіб (ПДФО). Із запланованого обсягу податкових надходжень на 2020 рік ПДФО становить 51,5% власних надходжень загального фонду селищного бюджету.

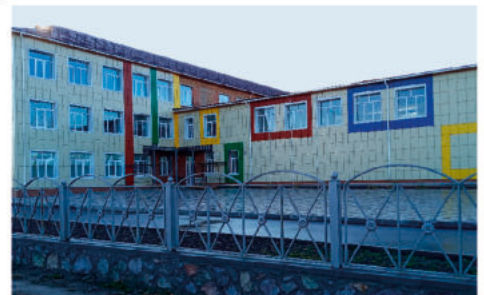


## Куди ідуть гроші з бюджету

Найбільші видатки бюджету спрямовуються у вигляді субвенції на утримання закладів освіти та установ, які обслуговують жителів громади. Сума субвенцій становить 58,8% від загальної суми видатків. На розвиток та утримання житлово-комунального господарства заплановані кошти в обсязі 3% від загальної суми видатків.

## З бюджету громади фінансуються:

- Новопраський навчально-виховний комплекс та філія Пантазіївська ЗШ I-III ступенів;
- Новопраське навчально-виховне об'єднання «Загальноосвітня школа I-III ступенів – дошкільний навчальний заклад – позашкільний центр»;
- Новопраська загальноосвітня школа I-II ступенів;
- Шарівський навчально-виховний комплекс «Загальноосвітня школа I-III ступенів – дошкільний навчальний заклад»;
- ДНЗ «Рукавичка», ДНЗ «Журавлик», ДНЗ «Сонечко», ДНЗ «Рушничок»;
- позашкільний заклад Новопраський будинок дитячої та юнацької творчості;
- апарат Новопраської ради;
- Новопраський будинок культури №1;
- Новопраський будинок культури №2;
- Шарівський будинок культури;
- Пантазіївський сільський клуб;
- Сільські клуби в селищах Квітневе та Гайове;
- Новопраська дитяча музична школа;
- Новопраська центральна бібліотека-філія для дітей та дорослих;
- Новопраський будинок дитячої та юнацької творчості;
- 3 шкільні бібліотеки;
- бібліотеки при Будинках культури №1 та №2;
- сільські бібліотеки в с. Шарівка та в с. Гайове;
- Пантазіївська сільська бібліотечна філія Знамянської центральної бібліотечної системи.



Також Новопраська селищна рада міжбюджетними трансфертами надає субвенції на утримання медичних закладів, Територіального центру, Центру соціальних служб для дітей сім'ї та молоді, Управління соціального захисту населення, утримання дільничних поліцейських громади.



## Видатки бюджету за галузями



Дошкільна освіта  
6 586,7 тис.грн



Житлово – комунальне господарство  
1 889,3 тис.грн



Фізична культура і спорт  
19,8 тис.грн



Культура і мистецтво  
6 966,1 тис.грн



Соціальний захист та соціальне забезпечення  
359,6 тис.грн



Управління громадою  
11 140,2 тис.грн



Діяльність місцевої пожежної охорони  
1 937,5 тис.грн



Субвенції з місцевого бюджету  
17 266,1 тис.грн



Субвенції, отримані з державного бюджету  
20 045,1 тис.грн



Інші видатки  
195 тис.грн

Всього: 66 405,4 тис.грн

## Найбільші видатки з бюджету



Дошкільна освіта всього:  
65 86,7 тис.грн  
з них  
- на оплату праці 4 549,9 тис.грн  
- на оплату енергоносіїв 466,3 тис.грн  
- інші видатки 1 570,5 тис.грн



Культура всього:  
6 966,1 тис.грн  
з них  
- на оплату праці 5 991 тис.грн  
- на оплату енергоносіїв 266,3 тис.грн  
- інші видатки 708,8 тис.грн



Управління громадою всього:  
11 140,2 тис.грн  
з них  
- на оплату праці 8 013 тис.грн  
- на оплату енергоносіїв 124,4 тис.грн  
- інші видатки 1 937,5 тис.грн



Місцева пожежна охорона всього:  
1 937,5 тис.грн  
з них  
- на оплату праці 1 329,8 тис.грн  
- на оплату енергоносіїв 112,1 тис.грн  
інші видатки - 495,6 тис.грн

## Видатки на освіту

загальноосвітній заклад	кількість учнів, осіб	всього видатків на заклад, тис.грн	видатки на одного учня, тис.грн
ДНЗ "Сонечко"	45	1 868,1	41,5
ДНЗ "Журавлик"	11	1 003,1	91,2
ДНЗ "Рукавичка"	58	2 624	45,2
ДНЗ "Рушничок"	23	1 091,5	47,5

## Видатки на розвиток громади

### Бюджет розвитку громади

З метою розвитку дорожньої інфраструктури з бюджету розвитку направлені кошти на капітальний ремонт дороги та освітлення вулиць.

З метою удосконалення системи водопостачання і водовідведення передбачено капітальний ремонт водопровідної мережі на території громади.

Для створення системи управління твердими та рідкими побутовими відходами та розвитку інфраструктури довкілля передбачено встановлення сміттєвих баків, лавочок, зупинок та дитячих майданчиків.

### Фінансування пріоритетів громади:

**Пріоритет 1:** Розвиток дорожньої інфраструктури  
На поточний та капітальний ремонт доріг виділено 249,5 тис. грн.  
На реконструкцію вуличного освітлення – 434 тис. грн.

**Пріоритет 2:** Удосконалення системи водопостачання і водовідведення  
На поточний та капітальний ремонт водопровідної мережі – 212 тис. грн.



2020

Вересень

ПН	ВВ	СР	ЧТ	ПТ	СБ	НД
	1	2	3	4	5	6
7	8	9	10	11	12	13
14	15	16	17	18	19	20
21	22	23	24	25	26	27
28	29	30				

Жовтень

ПН	ВВ	СР	ЧТ	ПТ	СБ	НД
		1	2	3	4	
5	6	7	8	9	10	11
12	13	14	15	16	17	18
19	20	21	22	23	24	25
26	27	28	29	30	31	

Листопад

ПН	ВВ	СР	ЧТ	ПТ	СБ	НД
					1	
2	3	4	5	6	7	8
9	10	11	12	13	14	15
16	17	18	19	20	21	22
23	24	25	26	27	28	29
30						

Грудень

ПН	ВВ	СР	ЧТ	ПТ	СБ	НД
	1	2	3	4	5	6
7	8	9	10	11	12	13
14	15	16	17	18	19	20
21	22	23	24	25	26	27
28	29	30	31			

2021

Січень

ПН	ВВ	СР	ЧТ	ПТ	СБ	НД
				1	2	3
4	5	6	7	8	9	10
11	12	13	14	15	16	17
18	19	20	21	22	23	24
25	26	27	28	29	30	31

Лютий

ПН	ВВ	СР	ЧТ	ПТ	СБ	НД
1	2	3	4	5	6	7
8	9	10	11	12	13	14
15	16	17	18	19	20	21
22	23	24	25	26	27	28

Березень

ПН	ВВ	СР	ЧТ	ПТ	СБ	НД
1	2	3	4	5	6	7
8	9	10	11	12	13	14
15	16	17	18	19	20	21
22	23	24	25	26	27	28
29	30	31				

Квітень

ПН	ВВ	СР	ЧТ	ПТ	СБ	НД
		1	2	3	4	
5	6	7	8	9	10	11
12	13	14	15	16	17	18
19	20	21	22	23	24	25
26	27	28	29	30		

Бюджет розвитку громади

Розмір фінансування в 2020 р. тис.грн

Забезпечення діяльності ради в т. ч.:	58
Оргтехніка	58
Дошкільна освіта в т. ч.:	7
Стіл виробничий для харчоблока	7
Культура в т. ч.:	49
Проектор	10
Оргтехніка	39
Благоустрій населених пунктів в т. ч.:	20
Виготовлення проектної-кошторисної документації	20
Інвестиційний розвиток території в т. ч.:	434
Реконструкція мереж вуличного освітлення	434
Місцева пожежна охорона в т. ч.:	27
Генератор	15
Оргтехніка	12
Всього	595

Розшифровка трансфертів

Тут наведена структура субвенцій, які передаються до Олександрійського та Знамянського районів для утримання закладів освіти та організацій, що надають послуги жителям громади.

	тис. грн
Школи	30 073
з них за рахунок освітньої субвенції	17 633
Будинок творчості	1805,5
Центральна районна лікарня	1 637
з них за рахунок медичної субвенції	1 637
Первинна медична допомога населенню, що надається центрами первинної медичної (медико-санітарної) допомоги	698
Надання пільг окремим категоріям громадян з оплати послуг зв'язку	3
Компенсаційні виплати на пільговий проїзд автомобільним транспортом окремим категоріям громадян	180
Компенсаційні виплати за пільговий проїзд окремих категорій громадян на залізничному транспорті	14
Терцентр	888
Утримання та забезпечення діяльності центрів соціальних служб для сім'ї, дітей та молоді	221
Оздоровлення та відпочинок дітей	34
Соціальне забезпечення (управління соціального захисту)	32
Інші заходи у сфері соціального захисту і соціального забезпечення (стипендії, допомоги, пільги)	9
Забезпечення діяльності бібліотек	743
Дитяча юнацька спортивна школа	224
Утримання поліцейських громади	150
Всього	36 711

Контактна інформація

Адреса: вул. Центральна, 14, смт Нова Прага, Олександрійський район, Кіровоградська область, 28042  
 Контактний номер телефону: 8 (05235) 6-11-37  
 e-mail: novapragarada@ukr.net  
 сайт: novapragarada.gov.ua/



Тираж - 500 екз.

Травень

ПН	ВВ	СР	ЧТ	ПТ	СБ	НД
					1	2
3	4	5	6	7	8	9
10	11	12	13	14	15	16
17	18	19	20	21	22	23
24	25	26	27	28	29	30
31						

Червень

ПН	ВВ	СР	ЧТ	ПТ	СБ	НД
	1	2	3	4	5	6
7	8	9	10	11	12	13
14	15	16	17	18	19	20
21	22	23	24	25	26	27
28	29	30				

Липень

ПН	ВВ	СР	ЧТ	ПТ	СБ	НД
		1	2	3	4	
5	6	7	8	9	10	11
12	13	14	15	16	17	18
19	20	21	22	23	24	25
26	27	28	29	30	31	

Серпень

ПН	ВВ	СР	ЧТ	ПТ	СБ	НД
						1
2	3	4	5	6	7	8
9	10	11	12	13	14	15
16	17	18	19	20	21	22
23	24	25	26	27	28	29
30	31					

Вересень

ПН	ВВ	СР	ЧТ	ПТ	СБ	НД
					1	2
3	4	5	6	7	8	9
10	11	12	13	14	15	16
17	18	19	20	21	22	23
24	25	26	27	28	29	30
31						

Жовтень

ПН	ВВ	СР	ЧТ	ПТ	СБ	НД
	1	2	3	4	5	6
7	8	9	10	11	12	13
14	15	16	17	18	19	20
21	22	23	24	25	26	27
28	29	30				

Листопад

ПН	ВВ	СР	ЧТ	ПТ	СБ	НД
			1	2	3	4
5	6	7	8	9	10	11
12	13	14	15	16	17	18
19	20	21	22	23	24	25
26	27	28	29	30	31	

Грудень

ПН	ВВ	СР	ЧТ	ПТ	СБ	НД
						1
2	3	4	5	6	7	8
9	10	11	12	13	14	15
16	17	18	19	20	21	22
23	24	25	26	27	28	29
30	31					