



USAID
ВІД АМЕРИКАНСЬКОГО НАРОДУ



ГРОМАДСЬКЕ
ПАРТНЕРСТВО
ЗА ПРОЗОРИ
МІСЦЕВІ БЮДЖЕТИ!

**Global
Communities**
Partners for Good

БЮДЖЕТ ДЛЯ ГРОМАДЯН ТЕРЕБОВЛЯНСЬКОЇ ОТГ 2018 РІК



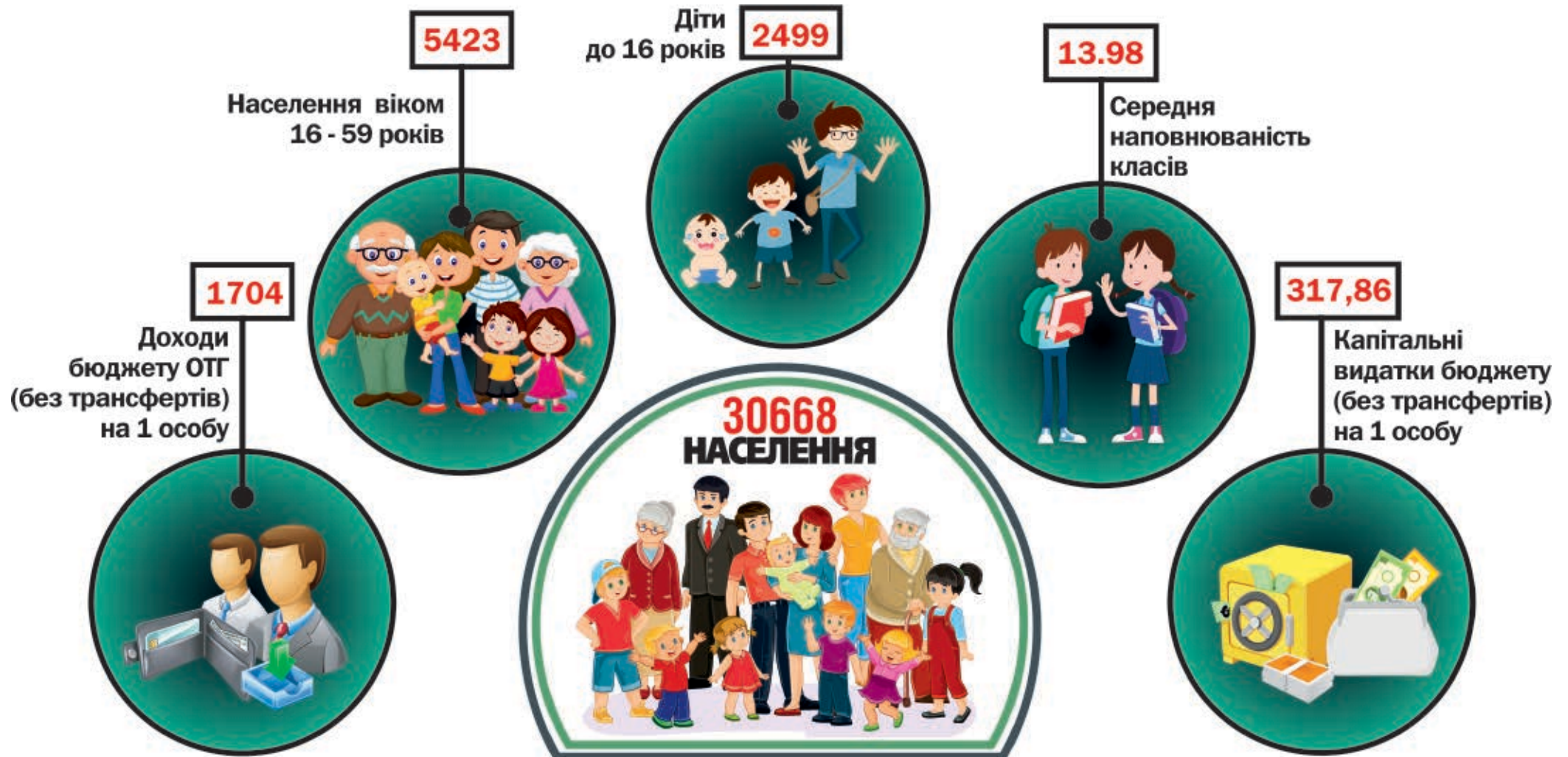
Підготовка та друк цього видання стали можливими завдяки щирій підтримці американського народу, наданій через Агентство США з міжнародного розвитку (USAID). Зміст є відповідальністю Глобал Ком'юнітіз (Global Communities) і не обов'язково відображає точку зору USAID чи уряду Сполучених Штатів.

ВСТУП

Шановні мешканці Тербовлянської ОТГ, міська рада спільно з громадськістю та експертами Партнерства «За прозорі місцеві бюджети» розробила макет «Бюджету для громадян». Цей документ покликаний у доступній формі розповісти звідки у бюдже-

ті нашої громади з'являються кошти і куди вони витрачаються. Прозорість бюджетного процесу це запорука ефективної комунікації між владою та громадою. Плануємо щорічно готувати такий документ та чекаємо на ваші пропозиції до його змісту.

СОЦІАЛЬНО-ЕКОНОМІЧНІ ПОКАЗНИКИ РОЗВИТКУ ТА ПРІОРИТЕТИ РОЗВИТКУ ГРОМАДИ



БЮДЖЕТНИЙ ПРОЦЕС ТЕРЕБОВЛЯНСЬКОЇ ОТГ



ВАЖЛИВІ ТЕРМІНИ

Бюджетний процес – це встановлений законодавством порядок складання, розгляду, затвердження бюджетів та їх виконання.

Бюджет розвитку (частина коштів спеціального фонду) – кошти, які витрачаються на капітальне будівництво реалізацію інвестиційних проектів; капітальний ремонт та реконструкцію об'єктів соціально-культурної сфери і житлово-комунального господарства тощо. Тобто на будівництво та ремонт доріг, шкіл, садочків, амбулаторій, клубів.

ПДФО (податок на доходи фізичних осіб) – податок, який сплачують наймані працівники у розмірі 18% від заробітної плати. 60% цього податку залишається в громаді. ПДФО у Золотопільській ОТГ є найбільшим джерелом наповнення власних доходів бюджету.

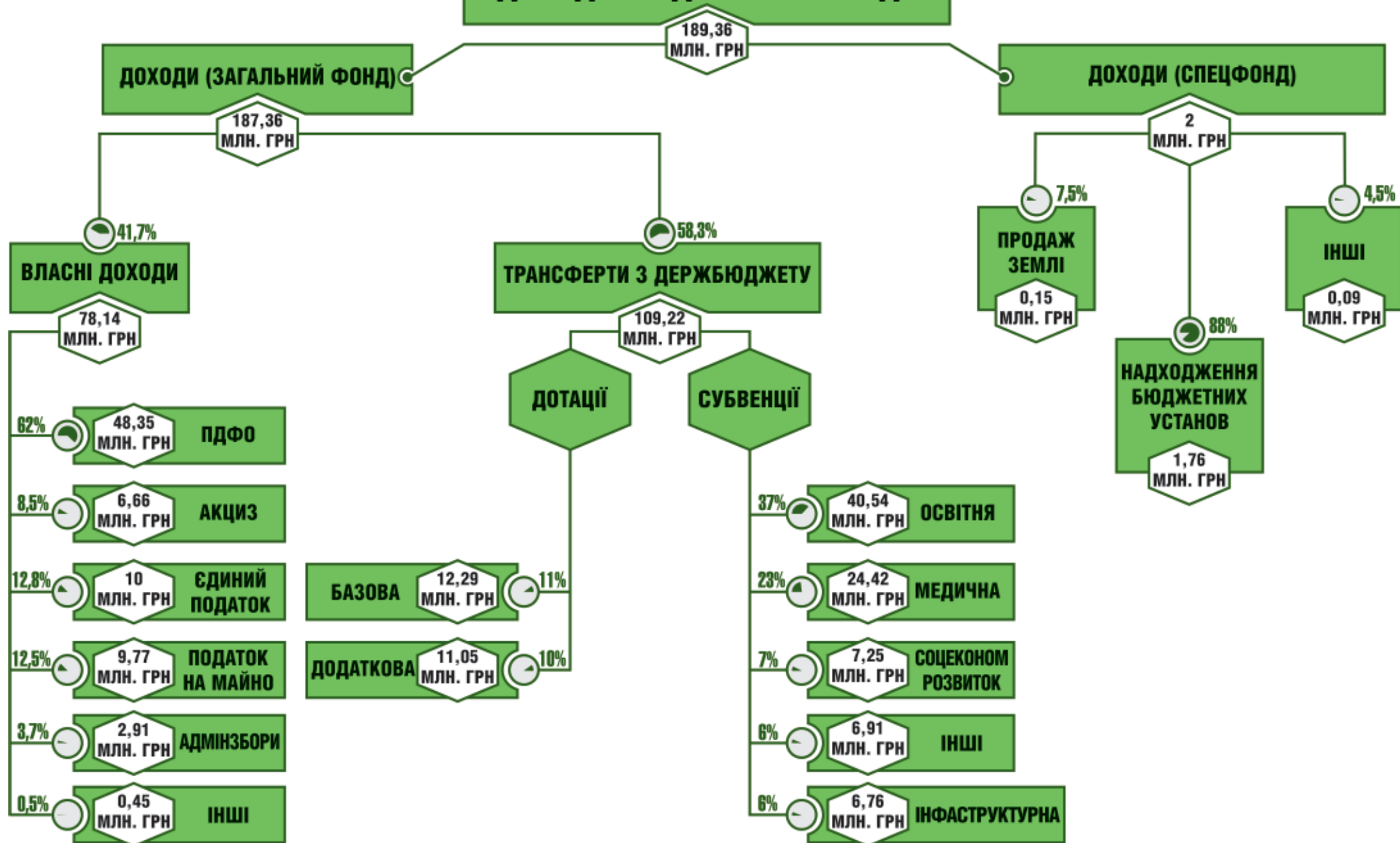
Трансфери – це кошти які з Державного бюджету передають місцевому, бувають двох видів: дотації та субвенції.

Дотації – кошти, які держава дає місцевим бюджетам якщо ті мало заробляють. Ці кошти можна використовувати на різні цілі. Наша громада отримує базову дотацію (витрачає на різні цілі) та додаткову дотацію (витрачає на енергоносії у освіті та медицині, а також на з/п допоміжних працівників у сфері освіти та медицини).

Субвенції (медична, освітня, інфраструктурна і інші) – кошти, які Держбюджет передаю місцевим на виконання делегованих повноважень (освіта, медицина). Ці кошти можна використовувати лишень за певним призначенням (наприклад освітня субвенція на оплату праці вчителів).

ЗВІДКИ В БЮДЖЕТІ ГРОШІ

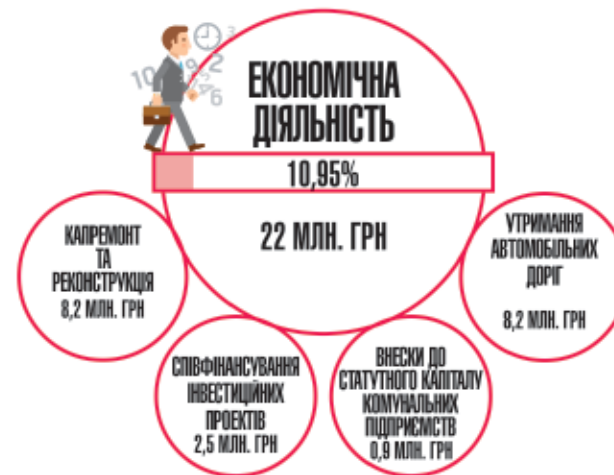
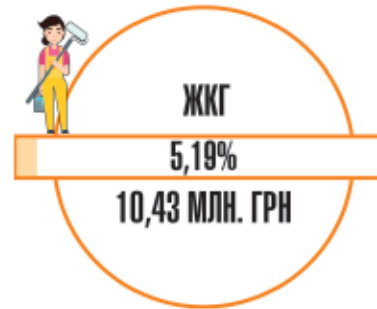
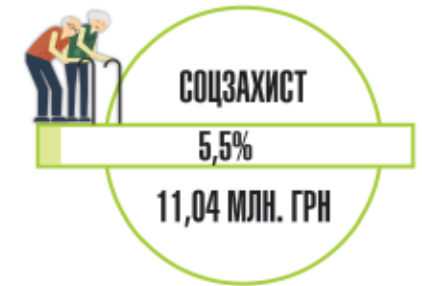
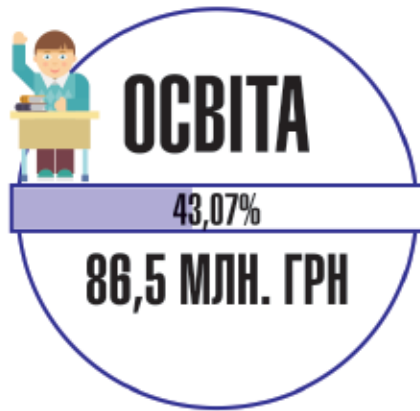
ДОХОДИ БЮДЖЕТУ ГРОМАДИ



КУДИ ЙДУТЬ ГРОШІ З БЮДЖЕТУ

ЗАГАЛЬНА СТРУКТУРА ВИДАТКІВ БЮДЖЕТУ ТЕРЕБОВЛЯНСЬКОЇ ОТГ

ВИДАТКИ БЮДЖЕТУ ГРОМАДИ



КУДИ ЙДУТЬ ГРОШІ З БЮДЖЕТУ. ВИДАТКИ НА ОСВІТУ

ВИДАТКИ НА ШКОЛИ У РОЗРІЗІ НАСЕЛЕНИХ ПУНКТІВ

НАЗВА НАСЕЛЕНОГО ПУНКТУ	КІЛ-ТЬ УЧНІВ	НА 1 УЧНЯ ЗА РІК (ТИС. ГРН)
Теребовля	1294	15,9
Ласківці	189	18,4
Лошнів	103	30,4
Острівець	105	28,0
Вербівці	64	23,6
Боричівка	34	43,5
Гумниська	46	32,8
Долина	71	29,7
Довге	97	20,8
Кровинка	84	28,1
Мшанець	101	23,5
Підгайчики	66	26,3
Плебанівка	78	24,8
Романівка	52	30,7
Стара Могильниця	76	27,3
Сущин	42	30,4
Нова Могильниця	5	76,5
Деренівка	4	15,5
Залаве	20	41,2
Слобідка	4	17,7
Семенів	23	42,0



ВИДАТКИ НА ОСВІТУ (ТИС. ГРН.) ЗАГАЛЬНИЙ + СПЕЦФОНД

Надання дошкільної освіти	15592,62	17,33%
Надання середньої освіти	65148,32	76,36%
Методичне забезпечення	1229,00	1,35%
Забезпечення діяльності інших закладів у сфері освіти	1702,40	1,87%
Утримання ДЮСШ	2616,55	2,87%
Інші видатки	208,35	0,23%

ВИДАТКИ НА ЗАГАЛЬНООСВІТНІ ЗАКЛАДИ (ЗАГАЛЬНИЙ + СПЕЦФОНД)

заробітна плата нарахування +	54747,66	84,04%
харчування	1049,00	1,61%
енергоносії	2101,21	3,23%
послуги	3769,40	5,79%
інші	3481,05	5,34%

ВИДАТКИ НА ДОШКІЛЬНІ НАВЧАЛЬНІ ЗАКЛАДИ (ЗАГАЛЬНИЙ + СПЕЦФОНД)

заробітна плата нарахування +	11245,29	72,12%
комунальні видатки	1209,00	7,75%
харчування	990,00	6,35%
інші	2148,33	13,78%

КУДИ ЙДУТЬ ГРОШІ З БЮДЖЕТУ

ВИДАТКИ У СФЕРІ СОЦЗАХИСТУ

ЗАРОБІТНА ПЛАТА + НАРАХУВАННЯ 7700,18	ХАРЧУВАННЯ 289,85	ЕНЕРГОНОСІЇ 341,10	ІНШІ 2711,79
69,73	2,62	3,09	24,56

ВИДАТКИ НА АПАРАТ УПРАВЛІННЯ

ЗАРОБІТНА ПЛАТА + НАРАХУВАННЯ 11733,50	ЕНЕРГОНОСІЇ 345,00	ІНШІ 1464,73
86,64	2,55	10,82

ВИДАТКИ У СФЕРІ КУЛЬТУРИ

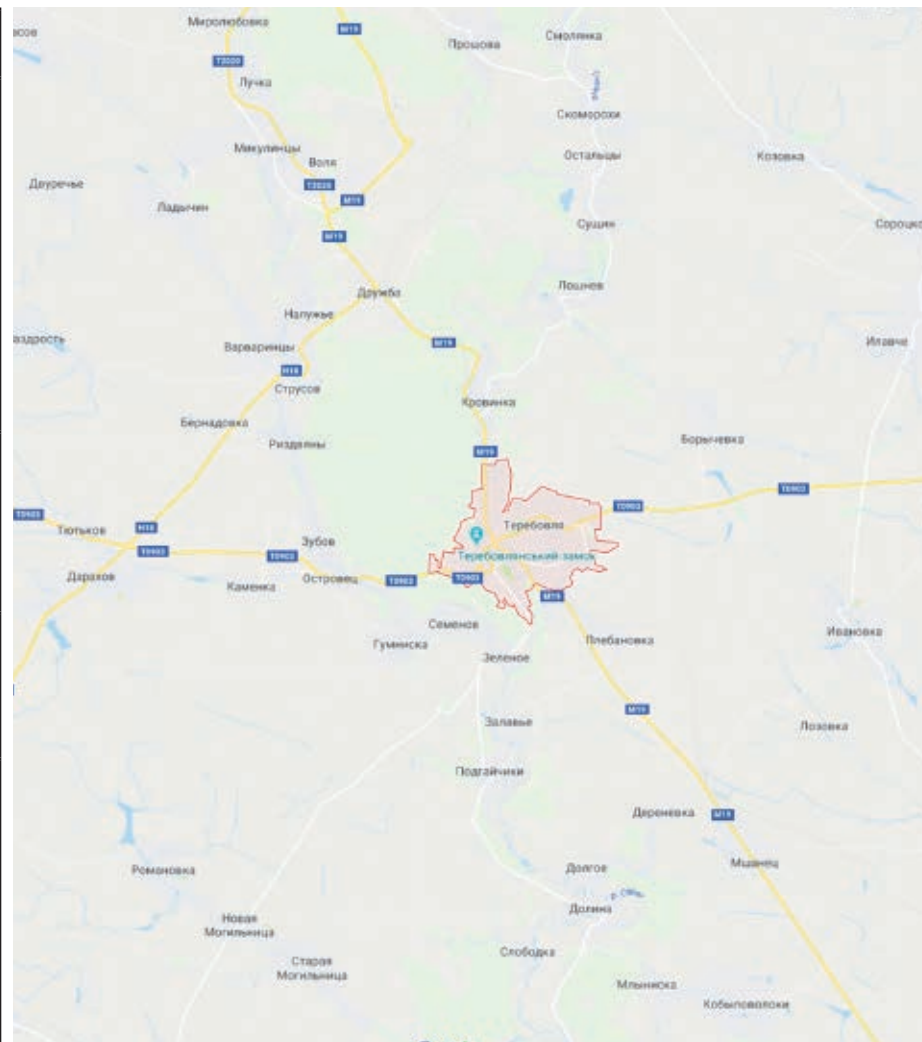
ШКОЛА МИСТЕЦТВ 7680,80	БІБЛІОТЕКИ 2917,00	МУЗЕЙ 662,50	БУДИНКИ КУЛЬТУРИ, КЛУБИ 9934,48	ЦЕНТРАЛІЗОВАНА БУХГАЛТЕРІЯ ТА МЕТОДКАБІНЕТ 904,30	ПРОГРАМИ РОЗВИТКУ КУЛЬТУРИ 206,27
34,43	13,08	2,97	44,54	4,05	0,92

ВИДАТКИ У ЖКГ

ВОДОПРОВІДНО- КАНАЛІЗАЦІЙНОГО ГОСПОДАРСТВА 487,40	УТРИМАННЯ ПІДПРИЄМСТВ ЖКГ 1793,95	БЛАГОУСТРІЙ 6205,99	ВІДШКОДУВАННЯ РІЗНИЦІ МІЖ РОЗМІРОМ ЦІНИ (ТАРИФУ) НА ЖИТЛОВОКОМУНАЛЬНІ ПОСЛУГИ 947,00	МУНІЦИПАЛЬНА ПОЛІЦІЯ 150,00	ВНЕСКИ ДО СТАТУТНОГО КАПІТАЛУ СУБ'ЄКТІВ ГОСПОДАРЮВАННЯ 849,10
4,67	17,19	59,48	9,08	1,44	8,14

**ВАЖЛИВА ІНФОРМАЦІЯ ПРО ФІНАНСУВАННЯ ЗАХОДІВ/ПРОЕКТІВ ЗА ОКРЕМИМИ ГАЛУЗЯМИ
ОБ'ЄКТИ, ЯКІ БУДУТЬ ПРОФІНАНСОВАНІ ЗА КОШТИ СУБВЕНЦІЇ ІНФРАСТРУКТУРИ АБО ІНША ІНФОРМАЦІЯ**

НАЗВА ОБ'ЄКТУ	МІСЦЕ РОЗТАШУВАННЯ	СУМА ТИС.ГРН.
Капітальний ремонт підїзду до пам'ятки архітектури державного значення Святопреображенського Василіанського (Підгорянського) монастиря в с.Зеленче Теробовлянського району, довжиною 385 м	с.Зеленче Теробовлянського району	1188,57
Капітальний ремонт ділянки вул.Лошнівська в м.Теробовля, Тернопільської області, довжиною 202 м	м.Теробовля	1475,83
Капітальний ремонт ділянки вул.Паращука в м.Теробовля, довжиною 189 м	м.Теробовля	1472,15
Капітальний ремонт підземного водозабору для водопостачання об'єктів соціальної сфери с.Ласківці Теробовлянського району, Тернопільської області	с.Ласківці Теробовлянського району	1382,93



Контактна інформація

Адреса: 8100, Тернопільська обл., Теробовлянський р-н, м. Теробовля, вул. Шевченка, буд. 8

На сайті нашої громади є розділ «Бюджет» в якому постійно оновлюється інформація про доходи та видатки міського бюджету.

Перейти до нього Ви можете за посиланням: <https://terebotg.in.ua/byudzhet/>

Тираж: 1000 екз.