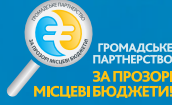




USAID
ВІД АМЕРИКАНСЬКОГО НАРОДУ



ГРОМАДСЬКЕ
ПАРТНЕРСТВО
ЗА ПРОЗОРИ
МІСЦЕВІ БЮДЖЕТИ!



Обласна організація
КОМІТЕТ ВИБОРЦІВ УКРАЇНИ

БЮДЖЕТ 2024
ДЛЯ ГРОМАДЯН



ГОРІНЧІВСЬКОЇ ТЕРИТОРІАЛЬНОЇ ГРОМАДИ

Горінчівська сільська територіальна громада
Хустський район, Закарпатська область



Шановні жителі Горінчівської територіальної громади!



Ви тримаєте в руках Бюджет для громадян, який був розроблений, щоб проінформувати вас про публічні фінанси громади простою та доступною мовою.

Бюджет для громадян у такому вигляді дозволяє бачити реальний фінансовий стан громади, допомагає краще сприймати бюджетну інформацію. Він покаже, хто та скільки платить податків, скільки коштів витрачається на утримання бюджетних установ, а скільки цих коштів інвестується у розвиток громади.

Ми сподіваємося, що завдяки Бюджету для громадян в громаді стане доступнішим розуміння бюджетних процесів. Очікуємо на активну участь жителів нашої громади в розробленні та реалізації бюджету на 2025 рік.

З повагою
сільський голова Михайло Калинич



Що таке бюджет для громадян?

Бюджет для громадян – це спрощена, позбавлена технічної мови інформація про бюджет територіальної громади (місцевий бюджет). Бюджет для громадян доповнюється візуалізацією, щоб полегшити розуміння фінансових показників та даних.

Основна **мета бюджету для громадян** – зробити складну, специфічну та технічну інформацію про місцевий бюджет доступною для розуміння широким колом осіб.

Бюджет для громадян допомагає кожному жителю територіальної громади зрозуміти бюджет своєї громади, побачити своє місце в бюджетному процесі, усвідомити, що бюджет територіальної громади формується з коштів платників податків, а самі кошти в бюджеті не з'являються нізвідки та не витрачаються керівництвом громади та депутатами місцевої ради на власний розсуд.

Водночас бюджет для громадян допомагає, побачити можливості для впливу на формування та витрачання бюджету територіальної громади.



Бюджетна термінологія

Місцевий бюджет – фінансовий план територіальної громади, в якому визначаються джерела і прогностичні показники надходжень коштів та на що саме вони витрачатимуться. Бюджет територіальної громади формується та витрачається відповідно до процедур, вимог, правил, визначених Бюджетним кодексом України. А це означає, що законом чітко визначено, яким чином і за рахунок чого формується місцевий бюджет, а також на що саме і як можуть витратитися кошти місцевого бюджету. Бюджет територіальної громади затверджується щорічно місцевою радою на відповідній сесії. Також місцева рада може вносити у разі потреби зміни до бюджету територіальної громади.

Бюджетні кошти – це належні відповідно до законодавства надходження і витрати місцевого бюджету.

Доходи бюджету – це надходження до бюджету. В територіальній громаді справляються податки і збори, частина яких надходить до бюджету. Також можуть бути і неподаткові надходження, як-от кошти, отримані за рахунок оплати надання адміністративних послуг або зароблені бюджетними установами; кошти, які передаються в місцевий бюджет з державного бюджету або інших місцевих бюджетів (див. Трансферти).

Видатки бюджету – кошти, що витрачаються на здійснення програм та заходів, передбачених відповідним місцевим бюджетом. Видатки можуть бути *поточні* та *капітальні*. **Поточні** спрямовують на виплату зарплат, оплату комунальних послуг тощо, а **капітальні** – на будівництво, ремонт, придбання техніки й обладнання тощо.

Трансферти – кошти, які передаються з бюджетів інших рівнів до бюджету територіальної громади. Трансферти можуть бути у вигляді дотацій чи субвенцій.

Субвенції – кошти, які передаються з бюджету іншого рівня (державного, обласного, районного бюджету, бюджету іншої територіальної громади) до місцевого бюджету територіальної громади на певну мету. Ці кошти можна витратити лише за визначеним призначенням. Приклади субвенцій: субвенції з державного бюджету місцевим бюджетам на реалізацію інфраструктурних проєктів та розвиток об'єктів соціально-культурної сфери, освітня субвенція з державного бюджету місцевим бюджетам, субвенція з місцевого бюджету однієї територіальної громади іншій територіальній громаді на забезпечення надання соціальних послуг певній категорії громадян.

Дотації – це своєрідна доплата з державного бюджету задля збалансування бюджетів нижчих рівнів, або іншими словами, на вирівнювання доходної спроможності бюджету, який отримує такі кошти.

Загальний фонд – кошти, які витрачаються на надання послуг населенню (освітніх, медичних тощо). Наприклад, з нього фінансують виплату заробітної плати в комунальних закладах та установах, освіту (дитячі садки, школи, позашкільні заклади), культуру (будинки культури, клуби, бібліотеки, музеї), медицину (ФАПи, амбулаторії, лікарні), соціальний захист, фізичну культуру і спорт (дитячо-юнацькі спортивні школи, заходи та змагання різного характеру).

Спеціальний фонд – кошти, які також спрямовуються на фінансування надання різного виду послуг в територіальній громаді, але з однією суттєвою відмінністю – джерела їх надходження чітко визначені, вони мають витратитися на конкретні цілі і за визначеними напрямками використання. До спеціального фонду, наприклад, зараховуються надходження від програм міжнародної технічної допомоги або власні надходження бюджетних установ, що утримуються за рахунок місцевого бюджету, інші власні надходження територіальної громади.

Бюджет розвитку – кошти, які витрачаються на капітальне будівництво, втілення масштабних проєктів, капітальний ремонт та реконструкцію об'єктів соціально-культурної сфери і житлово-комунального господарства тощо. Тобто на будівництво, модернізацію та ремонт доріг, шкіл, садочків, амбулаторій, клубів.

Громадський бюджет (бюджет участі)

Громадський бюджет (бюджет участі) – демократичний процес, який надає можливість кожному жителю брати участь у розподілі коштів місцевого бюджету через створення проєктів для покращення міста та/або голосування за них. Тобто це спосіб визначення видатків частини міського бюджету за допомоги прямого волевиявлення членів територіальної громади. Мешканці міста самостійно пропонують та обирають, на що саме витратити частину коштів міського бюджету.

Публічні консультації з громадськістю – це двосторонній процес спілкування між органами державної влади, місцевого самоврядування та громадськістю, мета якого – включити громадян до обговорення бюджетної політики, яка впливатиме на їхнє життя.

Бюджетні слухання – це майданчик для запитань-відповідей, які стосуються видатків та надходжень місцевого бюджету.



Бюджетний цикл

Бюджет – це ключовий інструмент управління територіальною громадою, а також її розвитку відповідно до визначених пріоритетів та цілей. Діяльність органу місцевого самоврядування з одним бюджетом на один бюджетний період (один рік) охоплює час від формування місцевого бюджету до звітування про результати його виконання. Зазвичай ця діяльність триває довше одного календарного року (тобто довше, ніж сам бюджетний період). Така діяльність протягом визначеного часу становить бюджетний цикл, який можна поділити на 5 стадій: складання прогнозу бюджету, складання проєкту бюджету, розгляд проєкту бюджету та його затвердження, реалізація прийнятого бюджету і насамкінець звітування про результати виконання бюджету за рік. Один бюджетний цикл займає більше ніж півтора календарного року. Завершення одного бюджетного циклу фактично накладається на початок вже наступного бюджетного циклу.

1. Складання прогнозу бюджету. Прогноз бюджету розраховується на три роки – плановий (той, на який плануємо бюджет) і два наступні роки. Ці наступні роки називають прогнозними. Прогноз робиться для того, щоб розуміти, які податки та скільки їх буде збиратися в наступні три роки, а також на які цілі витратитимуться гроші із зібраних податків. Прогноз оприлюднюється на сайті ради, до 1 вересня затверджується на виконкомі та передається на розгляд відповідній місцевій раді.

2. Складання бюджету. На цій стадії загальнодержавні органи подають розрахунки міжбюджетних трансфертів. Місцеві органи влади разом з розпорядниками бюджетних коштів, наприклад, відділом освіти, розробляють та подають бюджетні запити. На основі поданих розрахунків міжбюджетних трансфертів та бюджетних запитів відбувається розробка проєкту рішення про місцевий бюджет. Підготовлений попередній проєкт бюджету оприлюднюється на сайті ради.

3. Розгляд та затвердження бюджету. Попередній проєкт рішення про бюджет обговорюється та затверджується на засіданні постійної комісії місцевої ради, яка відповідає за питання бюджету. Далі проєкт рішення передається на розгляд виконавчого комітету. Після цього проєкт бюджету розглядається та затверджується на сесії місцевої ради. Рішення про затвердження бюджету приймається не пізніше 25 грудня. Після прийняття, рішення і бюджет оприлюднюються на сайті ради.

4. Виконання бюджету. Саме на цьому етапі здійснюються всі витрати та збираються всі податки. Крім цього, під час виконання бюджету може виникати необхідність внесення змін до нього. Усі зміни проходять окрему процедуру – від розгляду бюджетною комісією ради і до затвердження на сесії ради. Також законодавством встановлено обов'язок щоквартального звітування про виконання бюджету, що передбачає затвердження квартальних звітів окремими рішеннями ради після завершення, кожного кварталу.

5. Звітування про виконання бюджету. По завершенню року, для якого виконувався бюджет, розпочинається підготовка звіту про виконання бюджету за рік. Звіт проходить усю процедуру розгляду та затвердження в усіх інстанціях, яка завершується розглядом та затвердженням рішення місцевою радою. Затверджений звіт оприлюднюється на сайті ради. Крім цього, бюджетне законодавство встановлює обов'язкову вимогу проведення публічного звітування про виконання бюджету. Публічне представлення звіту про виконання бюджету має відбуватися не пізніше 20 березня наступного року. Місцева рада повинна широко анонсувати захід, на якому буде представлений звіт про виконання бюджету, та запрошувати громадськість відвідати його.



СІЧЕНЬ - ГРУДЕНЬ

У цей час відбуваються закупівлі, фінансується робота бюджетних установ і організацій, збираються податки. За потреби вносяться зміни до бюджету.

Як долучитись:

- подати проєкт на конкурс «Бюджету участі». Брати участь у кампаніях агітації за проєкти бюджету участі та голосувати за проєкти бюджету участі;
- ініціювати громадський моніторинг виконання бюджету;
- відвідувати засідання бюджетної комісії та сесій сільської ради, на яких розглядаються бюджетні питання.

СІЧЕНЬ - 20 БЕРЕЗНЯ

Вже по завершенню календарного року розпочинається етап звітування про виконання бюджету за рік.

Як долучитись:

- взяти участь в обговоренні звіту про виконання бюджету під час його публічного представлення;
- відвідати сесію, на якій звіт про виконання бюджету затверджується;
- ініціювати громадський аудит виконаного бюджету: як по окремих напрямках (наприклад, щодо гендерної орієнтованості чи освіти), так і всього бюджету в цілому.

ТРАВЕНЬ - ЖОВТЕНЬ

В цей час відбувається складання бюджету на наступний рік.

Як долучитись:

- подавати пропозиції до бюджетної комісії;
- подавати пропозиції безпосередньо до сільської ради (сільська рада також сама може організувати процес збору пропозицій до бюджету від громадян);
- брати участь в експертних групах, дорадчих органах, наприклад, з питань врахування бюджетом гендерних аспектів.



ЛИПЕНЬ - ВЕРЕСЕНЬ

В цей час відбувається складання прогнозу бюджету на наступні 3 роки.

Як долучитись:

- подавати пропозиції до прогнозу бюджету в управління та відділи - звичайним листом, надісланим поштою чи електронною;
- подавати пропозиції безпосередньо до відділу організаційної та кадрової роботи (контакти дивіться в кінці цього документу), сільська рада також сама може організувати процес збору пропозицій до прогнозу бюджету від громадян через ЦНАП чи під час заходів, у місцях масового збору людей;
- брати участь в експертних групах, дорадчих органах, наприклад, з питань врахування прогнозом довгострокових інфраструктурних проєктів.

ЛИСТОПАД - 25 ГРУДНЯ

В цей час попередній проєкт проходить узгодження та обговорення, під час кожного з яких до бюджету можуть вноситися певні незначні зміни.

Як долучитись:

- взяти участь у бюджетних слуханнях та висловлювати свої пропозиції до проєкту бюджету. Слухання може ініціювати рада або громада самостійно;
- відвідувати засідання бюджетної комісії, виконавчого комітету та сесії ради;
- допомагати фінансистам у створенні **Бюджету для громадян**;
- сприяти поширенню прийнятого рішення про бюджет, а також Бюджету для громадян - розповсюджувати ці документи електронно, обговорювати їх з колегами чи знайомими.

Якою ми хочемо бачити нашу громаду

Пріоритетами розвитку нашої громади на найближчі 5-10 років є



ПРІОРИТЕТ 1

Розвиток підприємництва (покращення інвестиційного клімату; стимулювання підприємницької активності; заохочування молодіжного підприємництва тощо).



ПРІОРИТЕТ 2

Нарощування потенціалу туристичного бізнесу (розвиток туристичної інфраструктури; маркетинг туристичних послуг; підвищення інвестиційної привабливості туристичної сфери тощо).



ПРІОРИТЕТ 3

Розвиток мереж транспортного сполучення.



ПРІОРИТЕТ 4

Модернізація соціальної інфраструктури.



ПРІОРИТЕТ 5

Посилення відкритості місцевої влади (покращення інформаційного забезпечення діяльності громади та налагодження якісного зворотного зв'язку з її мешканцями; впровадження цифрових технологій у роботу органу місцевого самоврядування тощо).



ПРІОРИТЕТ 6

Розвиток безпекової інфраструктури (розбудова інфраструктури, пов'язаної із забезпеченням пожежної та техногенної безпеки у громаді; встановлення камер та систем відеонагляду у громадських місцях та бюджетних установах громади; реконструкція, будівництво та ремонт захисних споруд цивільного захисту).



ПРІОРИТЕТ 7

Впровадження енергозберігаючих та енергоефективних заходів на об'єктах соціальної сфери.



ПРІОРИТЕТ 8

Підвищення якості людського капіталу.



ПРІОРИТЕТ 9

Розвиток екологічної інфраструктури (впровадження сучасних технологій поводження з ТПВ; захист території громади від повеней, паводків і підтоплень тощо)



ПРІОРИТЕТ 10

Забезпечення рівного доступу до освітніх, соціальних, медичних та адміністративних послуг, підвищення їхньої якості.

На чому засновано бюджет нашої громади

Основою для складання бюджету є стан соціально-економічного розвитку громади. Крім цього, бюджет є інструментом досягнення стратегічних цілей, які визначила для себе громада.

Стратегічні цілі розвитку громади та соціально-економічний стан громади і є основою, на якій формується бюджет.

Населення громади:



Працездатне населення
6 229



Загальна кількість
12 717



Працевлаштоване населення
1 018

Бюджетні установи громади



8

Школи громади
(в тому числі 1 філія)



7

Дитячі садки громади
(в тому числі 3 як дошкільні підрозділи закладів загальної середньої освіти)



6

Бібліотеки



4

Амбулаторії



4

Будинки культури,
клуби



1

Мистецька школа



1

Міжшкільний
ресурсний центр



2

Заклади соціального
захисту

Галузі діяльності підприємств

Розподіл суб'єктів підприємництва по сферах діяльності



97

Кількість суб'єктів по галузі

Торгівля



61

Кількість суб'єктів по галузі

Сфера послуг



7

Кількість суб'єктів по галузі

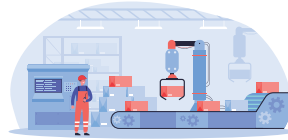
Будівництво



5

Кількість суб'єктів по галузі

Лісове господарство



3

Кількість суб'єктів по галузі

Легка промисловість



1

Кількість суб'єктів по галузі

Сільське господарство

Найбільші платники податків:

Державне спеціалізоване господарське підприємство «Ліси України»

ТОВ «ТРІО» (підприємство з іноземними інвестиціями)

ТОВ «Акваресурс-1» (Відокремлений підрозділ «Теребле-Ріцька гідроелектростанція»)

ТОВ «Акванова девелопмент» (мала ГЕС)



Релокований бізнес у громаді відсутній.

Розподіл населення за галузями:



Сфера послуг та торгівлі

185



Легка промисловість

150



Бюджетна сфера
Заклади освіти, здоров'я та управління

674

Стан доріг у громаді



50 км

Протяжність доріг, що потребують
поточного ремонту



20 км

Протяжність доріг, що потребують
капітального ремонту

Земля сільськогосподарського призначення
53.31 га



Найбільші платники ПДФО у 2023 році

Відділ освіти, молоді, спорту, культури і туризму Горінчівської сільської ради; Нижньобистрівська гімназія; Горінчівський МРЦ	6 267 978 грн
ТОВ "ТРІО"	1 835 821 грн
ТОВ "АКВАРЕСУРС"	1 160 835 грн
Філія "Хустське ДСГП "Ліси України"	1 014 377 грн
Горінчівська сільська рада	596 195 грн
КНП "ХУСТСЬКИЙ ЦПМСД"	490 272 грн
ТОВ "АКВАНОВА ДЕВЕЛОПМЕНТ"	176 601 грн
ЦСПДС "Домашнє тепло"	171 725 грн

Звідки в бюджеті гроші

Дохідна частина бюджету громади згідно з планом у 2024 році складає **112 млн грн**. Вона формується з двох джерел, одним з яких є власні кошти громади у сумі **27,5 млн грн**, які надходять від платників податків, зборів та інших платежів, питома вага яких від загальної суми всіх доходів бюджету становить **24,5%**. Друге джерело – **субвенції та дотації з державного бюджету** в сумі **84,5 млн грн**, що становить **75,46%** від загальної суми доходів бюджету. Бюджет громади суттєво залежить від міжбюджетних трансфертів. Основним джерелом власних доходів громади є **податок з доходів фізичних осіб**, питома вага яких – **64,9%** (що сплачується в основному працівниками бюджетних установ громади). Також важливим джерелом доходів є єдиний податок з фізичних та юридичних осіб, податок на майно (плата за землю та майно) та рентна плата.



Субвенція з місцевого бюджету на здійснення переданих видатків у сфері освіти за рахунок освітньої субвенції

57,4 млн грн 67,86%
освітня субвенція

МІЖБЮДЖЕТНІ ТРАНСФЕРТИ

84,5 ВСЬОГО **75,46%**
млн грн



1,2 млн грн 1,47%
з місцевого бюджету



24,5 млн грн 29,03%
базова дотація

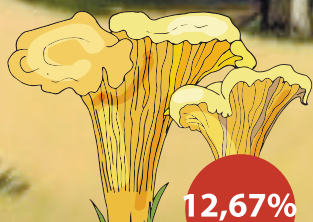


підтримка центру сімей і дітей "Домашнє Тепло"

Благодійна допомога 1,4 млн грн

ПОДАТКОВІ НАДХОДЖЕННЯ

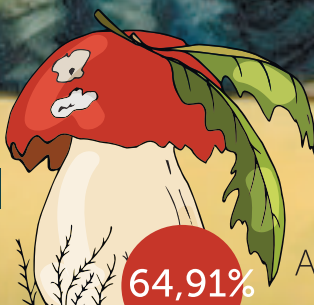
27,5 ВСЬОГО **24,54%**
млн грн



3,4 млн грн 12,67%
Єдиний податок



1,1 млн грн 4,10%
Рентна плата



17,8 млн грн 64,91%
Податок на доходи фізичних осіб



180,5 тис. грн 0,66%
Акцизний податок



2,4 млн грн 8,81%
Податок на майно

ВЛАСНІ ДОХОДИ ГРОМАДИ



2,27 млн.грн

8,25%

Неподаткові надходження



2,44 млн.грн

8,81%

Податкові надходження



Благодійна допомога



ТРАНСФЕРТИ

Дотація з місцевого бюджету на здійснення переданих з державного бюджету видатків з утримання закладів освіти та охорони здоров'я за рахунок



1,4 млн грн 1,64%
дотації

НЕПОДАТКОВІ НАДХОДЖЕННЯ

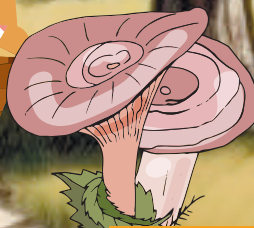
2,4 ВСЬОГО 8,86%
млн грн



0,60%

166,2 тис.грн

Адміністративні збори та платежі, доходи від некомерційної господарської діяльності



8,25%

2,2 млн грн

Власні надходження бюджетних установ

Дохідна частина бюджету

ВСЬОГО

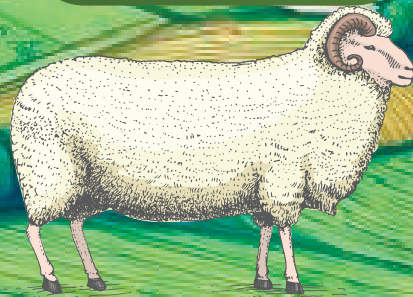
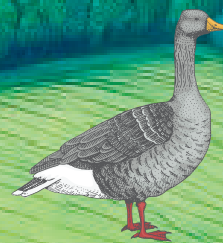
112 млн грн

ВИДАТКИ

Управління громадою
8,99 млн.грн 8,02%

Житлово-комунальне
господарство
0,42 млн.грн 0,37%

Соціальний захист
3,23 млн.грн 2,87%



КУДИ ЙДУТЬ ГРОШІ З БЮДЖЕТУ

Кошти з бюджету спрямовуються на здійснення першочергових видатків для забезпечення функціонування бюджетних установ (закладів освіти, культури та соціального захисту, охорони здоров'я), благоустрою населених пунктів та забезпечення управління громадою. Найбільші витрати з бюджету громади йдуть на забезпечення виплати заробітної плати з нарахуваннями працівникам бюджетних установ (596 штатних одиниць у сфері освіти, культури, соціального захисту, управління громадою), які складають 86,4 % від усіх видатків бюджету, та оплату енергоносіїв, питома частка яких складає 7,6 % усіх видатків бюджету.

При плані бюджету громади на 2024 рік потреба в оплаті праці з нарахуваннями на неї не забезпечена у повному обсязі у сумі 6,89 млн грн.

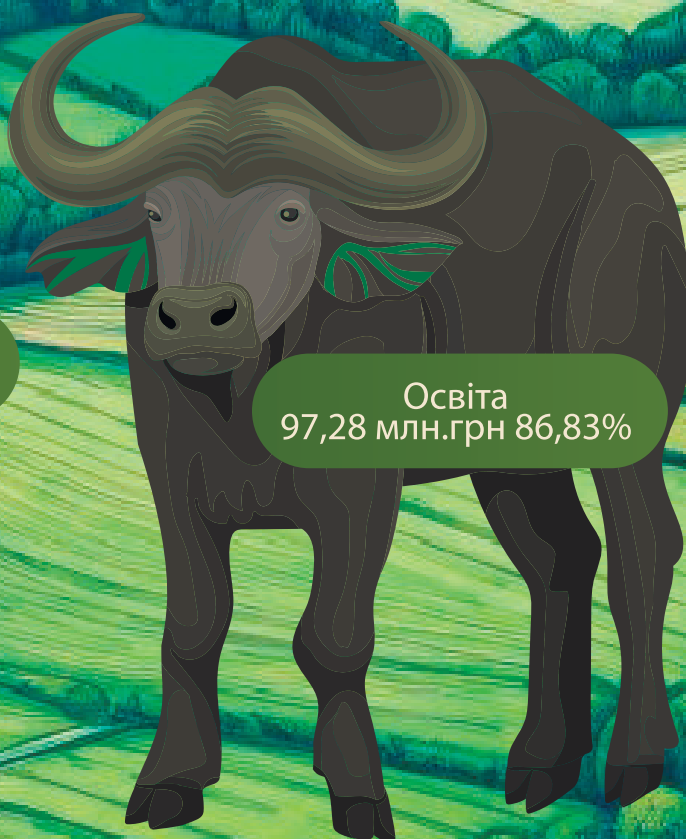
Охорона здоров'я
0,35 млн.грн 0,31%



Культура
1,53 млн.грн 1,37%



Освіта
97,28 млн.грн 86,83%



Найбільші видатки з бюджету, млн. грн

	статті витрат всього по галузях	питома вага до сукупних витрат галузі
	Освіта всього:	97,28
	з них на оплату праці	85,53 87,92%
	з них на оплату енергоносіїв	6,77 6,96%
	з них на продукти харчування	2,61 2,68%
	з них інші видатки	2,37 2,44%
	Управління громадою всього:	8,97
	з них на оплату праці	7,83 87,29%
	з них на оплату енергоносіїв	0,57 6,35%
	з них інші видатки	0,57 6,35%
	Соціальний захист та забезпечення всього:	3,21
	з них на оплату праці	1,73 53,89%
	з них на оплату енергоносіїв	0,74 23,05%
	з них інші видатки	0,74 23,05%
	Культура і мистецтво всього:	1,53
	з них на оплату праці	1,43 93,46%
	з них на оплату енергоносіїв	0,10 5,10%
	з них інші видатки	0,02 1,44%
	Охорона здоров'я всього:	0,35
	з них на оплату праці	
	з них на оплату енергоносіїв	0,35 100%
	з них інші видатки	

Видатки на заклади загальної середньої освіти

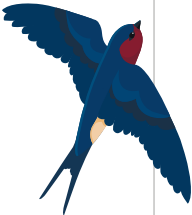


Загальноосвітній заклад	Кількість учнів у школах	Видатки на оплату праці з нарахуваннями тис.грн	Енергоспоживання тис.грн	Усього видатків на заклад, тис. грн	Видатки на одного учня, тис. грн
Березівський ліцей	417	18 986,1	554,2	19 540,3	46,86
Горинчівський ліцей	597	17 795,8	1174,2	18 970,0	31,78
Монастирецький ліцей	433	16 229,5	1248,8	17 478,3	40,37
Нижньобистрівський ліцей імені Василя Вовчка	137	9 284,8	109,00	9 928,3	72,47
Нижньобистрівська гімназія	64	6 488,9	500	6 988,9	109,20
Поточанська початкова школа	40	2 366,9	109,00	2 475,9	61,90
Широцька гімназія-філія Нижньобистрівського ліцею імені Василя Вовчка	19	1 857,8	199,80	2 057,6	108,20
Сюрюцька початкова школа	14	1 095,6	109,00	1 204,6	86,04
Разом	1 721	74 105,4	4 538,5	78 643,9	69,60

Видатки на інші заклади освіти

Міжшкільний ресурсний центр	96	2584,0	192,0	3227,4	33,6
Мистецька школа	125	1334,8	70,0	1431,6	11,5
Інклюзивно-ресурсний центр	73	1240,7		1240,7	17,0

Видатки на заклади дошкільної освіти

Загальноосвітній заклад	Кількість вихованців	Видатки на оплату праці з нарахуваннями тис. грн	Енергоспоживання тис. грн	Усього видатків на заклад, тис. грн	Видатки на одного вихованця, тис. грн
Горинчівський ЗДО	67	3 790,80	462,90	4 253,70	63,49
Березівський ЗДО	63	2 960,90	113,60	3 074,50	48,80
Дошкільний підрозділ Монастирецького ліцею	54	2 194,40		2 194,40	40,64
Дошкільний підрозділ Поточанської початкової школи	15	1 105,10		1 105,10	73,67
Монастирецький ЗДО	20	875,00	88,60	963,60	48,18
Нижньобистрівський ЗДО	12	587,20	63,60	650,80	54,23
Дошкільний підрозділ Нижньобистрівської гімназії	16	506,60		506,60	31,66
Разом	247	12 020,00	728,70	12 748,70	51,61



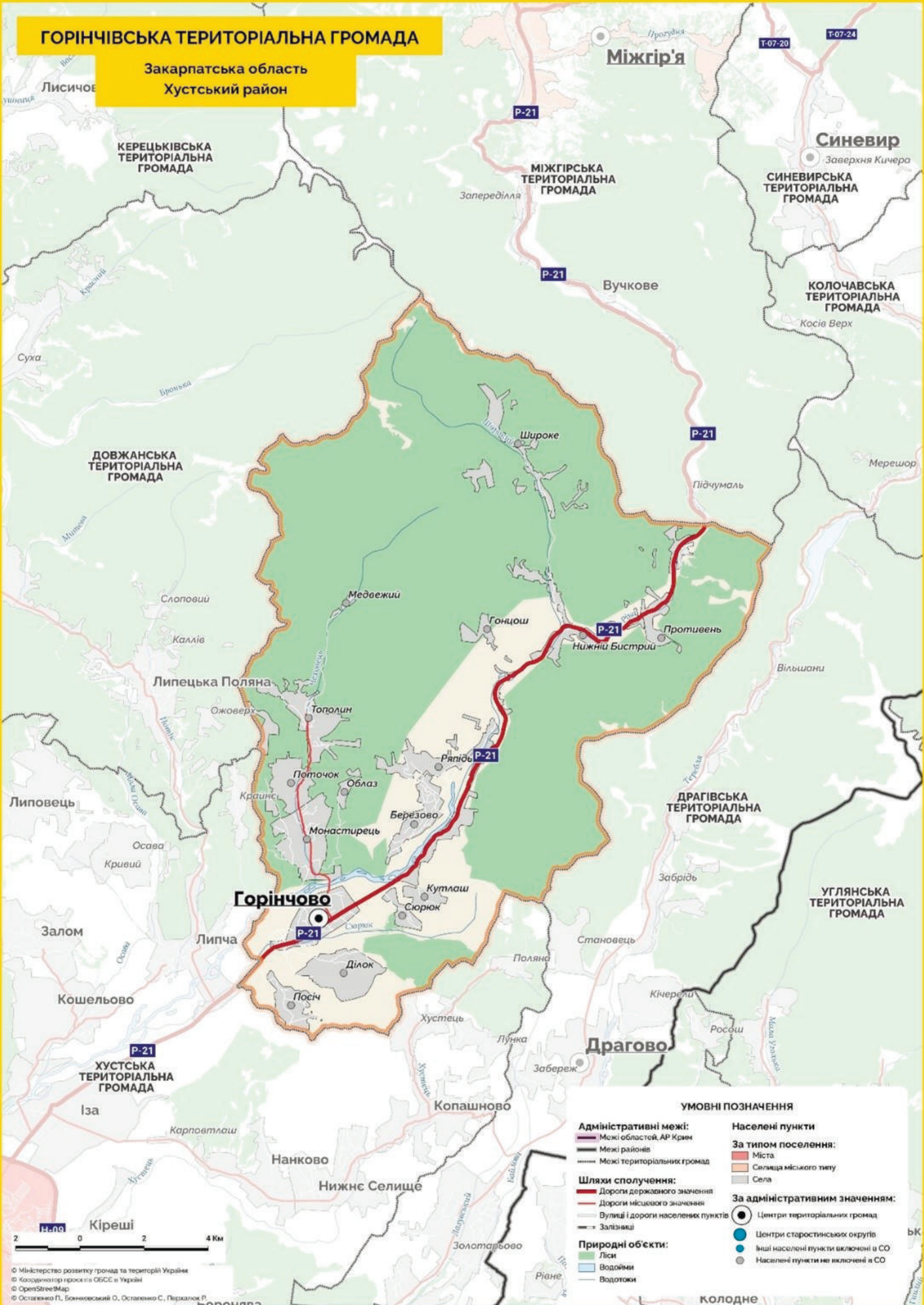
Розмір середньої заробітної плати працівників бюджетних установ згідно зі штатною чисельністю в гривнях

працівники сільської ради	14 770,0
педагогічні працівники закладів загальної середньої освіти	14 605,0
педагогічні працівники закладів дошкільної освіти	13 156,0
працівники бібліотек	10 970,0
працівники Центру надання соціальних послуг	10 800,0
працівники міжшкільного ресурсного центру	10 100,0
працівники будинків культури, клубів	9 200,0
працівники ЦСПДС "Домашнє тепло"	9 200,0
адміністративно-господарський персонал закладів дошкільної освіти	8 337,0
адміністративно-господарський персонал закладів загальної середньої освіти	8 200,0



ГОРІНЧІВСЬКА ТЕРИТОРІАЛЬНА ГРОМАДА

Закарпатська область
Хустський район



- УМОВНІ ПОЗНАЧЕННЯ**
- Адміністративні межі:**
 - Межі областей, АР Крим
 - Межі районів
 - Межі територіальних громад
 - Шляхи сполучення:**
 - Дороги державного значення
 - Дороги місцевого значення
 - Вулиці і дороги населених пунктів
 - Залізничі
 - Природні об'єкти:**
 - Ліси
 - Водойми
 - Водотоки
 - Населені пункти**
 - За типом поселення:**
 - Міста
 - Селища міського типу
 - Села
 - За адміністративним значенням:**
 - Центри територіальних громад
 - Центри старостинських округів
 - Інші населені пункти включені в СО
 - Населені пункти не включені в СО

© Міністерство розвитку громад та територій України
© Координатор проєкту ОБСЕ в Україні
© OpenStreetMap
© Осташенко П., Бонніковський О., Осташенко С., Пиралюк Р.
БОРНЯВА

КОНТАКТНА ІНФОРМАЦІЯ

Фінансовий відділ Горинчівської сільської
ради:
90430, Закарпатська область, Хустський
район, село Горинчово

вул. Незалежності, буд. 152 А
e-mail : gorinchivosilrada@gmail.com

Форма збору пропозицій
до бюджету планового
(наступного) року



*(у форматі Word для
заповнення власноруч)*

Форма збору пропозицій
до бюджету 2025



(електронна гугл форма)

Це видання підготовлено Громадським Партнерством «За прозорі місцеві бюджети» в рамках проекту «Бюджетна партисипація від А до Я» та стало можливим завдяки Агентству США з міжнародного розвитку (USAID) та щирій підтримці американського народу через Проєкт USAID «ГОВЕРЛА». Зміст цього видання не обов'язково відображає погляди USAID та Уряду США.

наклад: 500 примірників