



**USAID**  
ВІД АМЕРИКАНСЬКОГО НАРОДУ



ГРОМАДСЬКЕ  
ПАРТНЕРСТВО  
ЗА ПРОЗОРИ  
МІСЦЕВІ БЮДЖЕТИ



Одеська обласна організація  
КОМІТЕТ ВИБОРЦІВ УКРАЇНИ

БЮДЖЕТ 2024 ДЛЯ ГРОМАДЯН



# ІРШАВСЬКОЇ ТЕРИТОРІАЛЬНОЇ ГРОМАДИ





## ВСТУП

Одним зі стратегічних напрямків розвитку Іршавської міської територіальної громади визначено: “Влада громади відповідальна та підзвітна своїм виборцям”.

Добре урядування у сучасних умовах неможливо уявити без широкого залучення мешканців громади до процесу розроблення та прийняття рішень щодо розвитку громади.

Можливість контролю громадськості за якістю виконання дохідної та видаткової частини бюджету громади зумовлює підвищення відповідальності органів місцевого самоврядування за його розробку та виконання. Як наслідок, підвищується довіра населення та інституцій громадянського суспільства до влади, що у свою чергу створює умови для соціальної згуртованості, росту привабливості громади та інвестицій у місцеву економіку, зниження рівня корупції.

Повна прозорість і постійний контроль з боку громади за бюджетними коштами – це запорука підвищення добробуту кожного громадянина та процвітання громади в цілому.

Впевнений, що спільними зусиллями нам вдасться побудувати сильну спроможну громаду і забезпечити гідне та безпечне життя її мешканців.

Запрошую до співпраці всіх громадян, небайдужих до майбутнього нашої молоді спроможної громади!

Перед нами – великі плани й важливі завдання.



З повагою

міський голова Віктор Симканинець

## Що таке бюджет для громадян?

**Бюджет для громадян** – це спрощена, позбавлена технічної мови інформація про бюджет територіальної громади (місцевий бюджет). Бюджет для громадян доповнюється візуалізацією, щоб полегшити розуміння фінансових показників та даних.

Основна **мета бюджету для громадян** – зробити складну, специфічну та технічну інформацію про місцевий бюджет доступною для розуміння широким колом осіб.

Бюджет для громадян допомагає кожному жителю територіальної громади зрозуміти бюджет своєї громади, побачити своє місце в бюджетному процесі, усвідомити, що бюджет територіальної громади формується з коштів платників податків, а самі кошти в бюджеті не з’являються нізвідки та не витрачаються керівництвом громади та депутатами місцевої ради на власний розсуд.

Водночас бюджет для громадян допомагає побачити можливості для впливу на формування та витрачання бюджету територіальної громади.



## Бюджетна термінологія

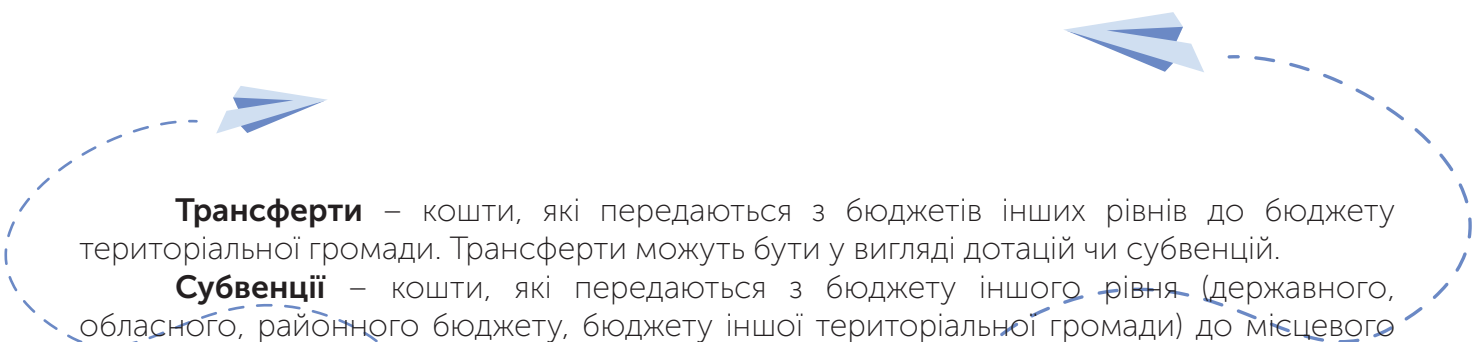
**Місцевий бюджет** – фінансовий план територіальної громади, в якому визначаються джерела і прогнозні показники надходжень коштів та на що саме вони витрачатимуться. Бюджет територіальної громади формується та витрачається відповідно до процедур, вимог, правил, визначених Бюджетним кодексом України. А це означає, що законом чітко визначено, яким чином і за рахунок чого формується місцевий бюджет, а також на що саме і як можуть витратитися кошти місцевого бюджету. Бюджет територіальної громади затверджується щорічно місцевою радою на відповідній сесії. Також місцева рада може вносити у разі потреби зміни до бюджету територіальної громади.

**Бюджетні кошти** – це належні відповідно до законодавства надходження і витрати місцевого бюджету.

**Доходи бюджету** – це надходження до бюджету. В територіальній громаді справляються податки і збори, частина яких надходить до бюджету. Також можуть бути і неподаткові надходження, як-от кошти, отримані за рахунок оплати надання адміністративних послуг або зароблені бюджетними установами; кошти, які передаються в місцевий бюджет з державного бюджету або інших місцевих бюджетів (див. Трансфери).

**Видатки бюджету** – кошти, що витрачаються на здійснення програм та заходів, передбачених відповідним місцевим бюджетом. Видатки можуть бути *поточні* та *капітальні*. **Поточні** спрямовують на виплату зарплат, оплату комунальних послуг тощо, а **капітальні** – на будівництво, ремонт, придбання техніки й обладнання тощо.





**Трансферти** – кошти, які передаються з бюджетів інших рівнів до бюджету територіальної громади. Трансферти можуть бути у вигляді дотацій чи субвенцій.

**Субвенції** – кошти, які передаються з бюджету іншого рівня (державного, обласного, районного бюджету, бюджету іншої територіальної громади) до місцевого бюджету територіальної громади на певну мету. Ці кошти можна витратити лише за визначеним призначенням. Приклади субвенцій: субвенції з державного бюджету місцевим бюджетам на реалізацію інфраструктурних проєктів та розвиток об'єктів соціально-культурної сфери, освітня субвенція з державного бюджету місцевим бюджетам, субвенція з місцевого бюджету однієї територіальної громади іншій територіальній громаді на забезпечення надання соціальних послуг певній категорії громадян.

**Дотації** – це своєрідна доплата з державного бюджету задля збалансування бюджетів нижчих рівнів, або іншими словами, на вирівнювання доходної спроможності бюджету, який отримує такі кошти.

**Загальний фонд** – кошти, які витрачаються на надання послуг населенню (освітніх, медичних тощо). Наприклад, з нього фінансують виплату заробітної плати в комунальних закладах та установах, освіту (дитячі садки, школи, позашкільні заклади), культуру (будинки культури, клуби, бібліотеки, музеї), медицину (ФАПи, амбулаторії, лікарні), соціальний захист, фізичну культуру і спорт (дитячо-юнацькі спортивні школи, заходи та змагання різного характеру).

**Спеціальний фонд** – кошти, які також спрямовуються на фінансування надання різного виду послуг в територіальній громаді, але з однією суттєвою відмінністю – джерела їх надходження чітко визначені, і вони мають витратитися на конкретні цілі і за визначеними напрямками використання. До спеціального фонду, наприклад, зараховуються надходження від програм міжнародної технічної допомоги або власні надходження бюджетних установ, що утримуються за рахунок місцевого бюджету, інші власні надходження територіальної громади.

**Бюджет розвитку** – кошти, які витрачаються на капітальне будівництво, втілення масштабних проєктів, капітальний ремонт та реконструкцію об'єктів соціально-культурної сфери і житлово-комунального господарства тощо. Тобто на будівництво, модернізацію та ремонт доріг, шкіл, садочків, амбулаторій, клубів.

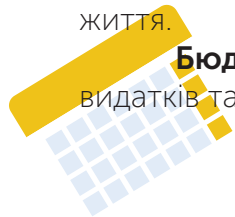


## Громадський бюджет (бюджет участі)

**Громадський бюджет (бюджет участі)** – демократичний процес, який надає можливість кожному жителю брати участь у розподілі коштів місцевого бюджету через створення проєктів для покращення міста та/або голосування за них. Тобто це спосіб визначення видатків частини міського бюджету за допомоги прямого волевиявлення членів територіальної громади. Мешканці міста самостійно пропонують та обирають, на що саме витратити частину коштів міського бюджету.

**Публічні консультації з громадськістю** – це двосторонній процес спілкування між органами державної влади, місцевого самоврядування та громадськістю, мета якого – включити громадян до обговорення бюджетної політики, яка впливатиме на їхнє життя.

**Бюджетні слухання** – це майданчик для запитань-відповідей, які стосуються видатків та надходжень місцевого бюджету.



# Бюджетний цикл

**Бюджет** – це ключовий інструмент управління територіальною громадою, а також її розвитку відповідно до визначених пріоритетів та цілей. Діяльність органу місцевого самоврядування з одним бюджетом на один бюджетний період (один рік) охоплює час від формування місцевого бюджету до звітування про результати його виконання. Зазвичай ця діяльність триває довше одного календарного року (тобто довше, ніж сам бюджетний період). Така діяльність протягом визначеного часу становить бюджетний цикл, який можна поділити на 5 стадій: складання прогнозу бюджету, складання проєкту бюджету, розгляд проєкту бюджету та його затвердження, реалізація прийнятого бюджету і насамкінець звітування про результати виконання бюджету за рік. Один бюджетний цикл займає більше ніж півтора календарного року. Завершення одного бюджетного циклу фактично накладається на початок вже наступного бюджетного циклу.

**1. Складання прогнозу бюджету.** Прогноз бюджету розраховується на три роки – плановий (той, на який плануємо бюджет) і два наступні роки. Ці наступні роки називають прогнозними. Прогноз робиться для того, щоб розуміти, які податки та скільки їх буде збиратися в наступні три роки, а також на які цілі витратитимуться гроші із зібраних податків. Прогноз оприлюднюється на сайті ради, до 1 вересня затверджується на виконкомі та передається на розгляд відповідній місцевій раді.

**2. Складання бюджету.** На цій стадії загальнодержавні органи подають розрахунки міжбюджетних трансфертів. Місцеві органи влади разом з розпорядниками бюджетних коштів, наприклад, відділом освіти, розробляють та подають бюджетні запити. На основі поданих розрахунків міжбюджетних трансфертів та бюджетних запитів відбувається розробка проєкту рішення про місцевий бюджет. Підготовлений попередній проєкт бюджету оприлюднюється на сайті ради.

**3. Розгляд та затвердження бюджету.** Попередній проєкт рішення про бюджет обговорюється та затверджується на засіданні постійної комісії місцевої ради, яка відповідає за питання бюджету. Далі проєкт рішення передається на розгляд виконавчого комітету. Після цього проєкт бюджету розглядається та затверджується на сесії місцевої ради. Рішення про затвердження бюджету приймається не пізніше 25 грудня. Після прийняття, рішення і бюджет оприлюднюються на сайті ради.

**4. Виконання бюджету.** Саме на цьому етапі здійснюються всі витрати та збираються всі податки. Крім цього, під час виконання бюджету може виникати необхідність внесення змін до нього. Усі зміни проходять окрему процедуру – від розгляду бюджетною комісією ради і до затвердження на сесії ради. Також законодавством встановлено обов'язок щоквартального звітування про виконання бюджету, що передбачає затвердження квартальних звітів окремими рішеннями ради після завершення кожного кварталу.

**5. Звітування про виконання бюджету.** Після завершення року, для якого виконувався бюджет, розпочинається підготовка звіту про виконання бюджету за рік. Звіт проходить усю процедуру розгляду та затвердження в усіх інстанціях, яка завершується розглядом та затвердженням рішення місцевою радою. Затверджений звіт оприлюднюється на сайті ради. Крім цього, бюджетне законодавство встановлює обов'язкову вимогу проведення публічного звітування про виконання бюджету. Публічне представлення звіту про виконання бюджету має відбуватися не пізніше 20 березня наступного року. Місцева рада повинна широко анонсувати захід, на якому буде представлений звіт про виконання бюджету, та запрошувати громадськість відвідати його.

### ЛИПЕНЬ - ВЕРЕСЕНЬ

У цей час відбувається складання прогнозу бюджету на наступні 3 роки.

#### Як долучитись:

- подавати пропозиції до прогнозу бюджету в управління та відділи - звичайним листом, надісланим поштою чи електронною;
- подавати пропозиції безпосередньо до відділу організаційної та кадрової роботи (контакти дивіться в кінці цього документа), міська рада також сама може організувати процес збору пропозицій до прогнозу бюджету від громадян через ЦНАП чи під час заходів, у місцях масового збору людей;
- брати участь в експертних групах, дорадчих органах, наприклад, з питань врахування прогнозом довгострокових інфраструктурних проєктів.

### ТРАВЕНЬ - ЖОВТЕНЬ

У цей час відбувається складання бюджету на наступний рік.

#### Як долучитись:

- подавати пропозиції до бюджетної комісії;
- подавати пропозиції безпосередньо до міської ради (міська рада також сама може організувати процес збору пропозицій до бюджету від громадян);
- брати участь в експертних групах, дорадчих органах, наприклад, з питань врахування бюджетом гендерних аспектів.

### ЛИСТОПАД - 25 ГРУДНЯ

У цей час попередній проєкт проходить узгодження та обговорення, під час кожного з яких до бюджету можуть вноситися певні незначні зміни. Як долучитись:

- взяти участь у бюджетних слуханнях та висловлювати свої пропозиції до проєкту бюджету. Слухання може ініціювати рада або громада самостійно;
- відвідувати засідання бюджетної комісії, виконавчого комітету та сесії ради;
- допомагати фінансистам у створенні бюджету для громадян;
- сприяти поширенню прийнятого рішення про бюджет, а також бюджету для громадян - розповсюджувати ці документи електронно, обговорювати їх з колегами чи знайомими.

### СІЧЕНЬ - 20 БЕРЕЗНЯ

Вже по завершенню календарного року розпочинається етап звітування про виконання бюджету за рік.

#### Як долучитись:

- взяти участь в обговоренні звіту про виконання бюджету під час його публічного представлення;
- відвідати сесію, на якій звіт про виконання бюджету затверджується;
- ініціювати громадський аудит виконаного бюджету: як по окремих напрямках (наприклад, щодо гендерної орієнтованості чи освіти), так і всього бюджету в цілому.

### СІЧЕНЬ - ГРУДЕНЬ

У цей час відбуваються закупівлі, фінансується робота бюджетних установ і організацій, збираються податки. За потреби вносяться зміни до бюджету.

#### Як долучитись:

- подати проєкт на конкурс «Бюджету участі». Брати участь у кампаніях агітації за проєкти бюджету участі та голосувати за проєкти бюджету участі;
- ініціювати громадський моніторинг виконання бюджету;
- відвідувати засідання бюджетної комісії та сесій міської ради, на яких розглядаються бюджетні питання.





# На чому засновано бюджет нашої громади

Основою для складання бюджету є стан соціально-економічного розвитку громади. Крім цього, бюджет є інструментом досягнення стратегічних цілей, які визначила для себе громада.

Стратегічні цілі розвитку громади та соціально-економічний стан громади і є основою, на якій формується бюджет.

Водночас бюджет для громадян допомагає побачити можливості для впливу на формування та витрачання бюджету територіальної громади.

## Наша громада зараз

### Населення громади:



35 732

Загальна кількість



51%

Працездатне населення

### Розподіл населення за галузями:



250

Сільське господарство



2000

Промисловість

Найбільше мешканців Іршавської громади зайнято в бюджетній сфері, промисловості та сільському господарстві (переважно це особисті селянські господарства).



### Земля сільськогосподарського призначення

10 200,09 га



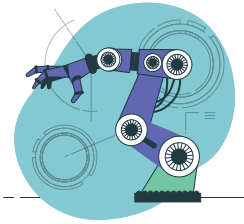
### Найбільший бізнес із числа релокованого:

ТОВ «НВО АПЕКС ПЛАНТ», ТОВ «ЗІБРАНО», ТОВ «ТЕМП-Україна», ТОВ «Віакон Україна», ТОВ «Веста ФІШ».

### Найбільші платники податків:

ІЗМЗУ ПРАТ; ТОВ «Берег-Кабель ГМБХ», ТОВ «К` Лен», ТОВ «Сліп Айді Україна», ПАТ «Іршавський абразивний завод», ТОВ «Новітекс», ТОВ «БЕБ», Національний природний парк «Зачарований край», Філія Довжанське ЛГ ДСГП Ліси України, ТОВ «Євро Трак Сервіс», ПП Коровський М.В., ТОВ Лівеста Косметік, ТОВ «Електро-Закарпаття», ТОВ «Зібрано», ТОВ «ШІК», ПП «Вікторія Транс».

## Галузі діяльності підприємств:



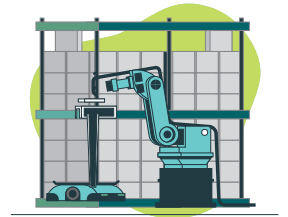
машинобудівна



легка промисловість



деревобробна



добувна

## Стан доріг у громаді:



## Школи громади

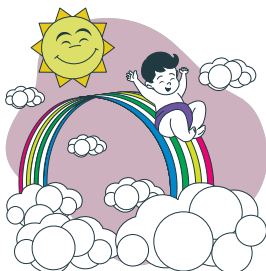


19 державних та  
1 приватна школа  
(Загалом шкіл 20)

## Інші заклади освіти:

- КЗ «Іршавський міський Центр позашкільної освіти» Іршавської міської ради
- КЗ «Іршавська міська дитячо-юнацька спортивна школа» Іршавської міської ради
- Іршавська дитяча школа мистецтв Іршавської міської ради
- Ільницька дитяча школа мистецтв Іршавської міської ради
- Комунальна установа «Інклюзивно-ресурсний центр»
- Іршавський центр професійного розвитку педагогічних працівників

## Дитячі садки громади



Дитячі садки 23

21 заклад дошкільної освіти  
2 заклади загальної середньої  
освіти з дошкільними відділеннями

## Лікарні громади



19 лікувальних закладів

**Первинна ланка:** КНП «Іршавський центр первинної медичної допомоги Іршавської міської ради», амбулаторій - 9, ФАП - 8.  
**Вторинна ланка:** КНП «Іршавська міська лікарня Іршавської міської ради»



# Якою ми хочемо бачити нашу громаду

**Іршавська міська територіальна громада** – високорозвинена унікальна рекреаційна територія передгірної частини Карпат, яка приваблює відвідувачів з усього світу родзинками національного та міжнародного значення. Безпечна громада, що надає рівний доступ до якісних освітніх, медичних, соціальних та адміністративних послуг, сприяє розвитку культури й спорту. Громада висококваліфікованих спеціалістів від садівника до айтішника, з гармонійно розвинутою аграрною сферою в сукупності з харчовою та переробною промисловістю. Влада громади відповідальна та підзвітна своїм виборцям. Громада, в якій хочеться жити, працювати та гостювати!

Стратегічне бачення розвитку Іршавської міської територіальної громади буде досягтися завдяки реалізації трьох **стратегічних цілей**:



## ПРІОРИТЕТ 1

Громада сталого економічного розвитку



## ПРІОРИТЕТ 2

Громада відкрита для всебічного розвитку людини та дружня до довкілля



## ПРІОРИТЕТ 3

Громада комфортного та безпечного проживання, розвинутої та енерго-ефективної інфраструктури

## Звідки в бюджеті гроші

У міста є **власні доходи** та є **субвенції** від області чи держави. Наша громада **47,3%** коштів отримує у вигляді **трансфертів** з державного та місцевого бюджетів. Відповідно благополуччя нашої громади багато в чому залежить від фінансування, в першу чергу з державного бюджету. З державного бюджету ми отримуємо кошти для фінансування 20 закладів загальної середньої освіти – освітня субвенція.

**52,7%** коштів громада заробляє **самостійно**, а саме: **84,6%** - **податкові надходження**, **14,1%** - **неподаткові надходження**, **1,3%** - **доходи від операцій з капіталом**. Гроші у міському бюджеті беруться головним чином з податку на доходи (ПДФО). Це надходження від заробітної плати тих, хто офіційно працевлаштований. Інші об'ємні джерела бюджету – це єдиний податок, який сплачують підприємці, земельний податок та інші податки.

942,3 тис. грн

0,53%

Дотація з місцевого бюджету на здійснення переданих з державного бюджету видатків

## Звідки в бюджеті кошти

137 322,5 тис. грн

77,73%

Освітня субвенція з державного бюджету місцевим бюджетам

### ПОДАТКОВІ НАДХОДЖЕННЯ

Всього 166 207 тис. грн

84,63%

Податок на доходи фізичних осіб

100 550 тис. грн

45,78%

Податок на майно

27 062 тис. грн 13,78%

Єдиний податок

27 232 тис. грн 13,87%

Акцизний податок

10 900 тис. грн 5,55%

Рентна плата

400 тис. грн 0,20%

Туристичний збір

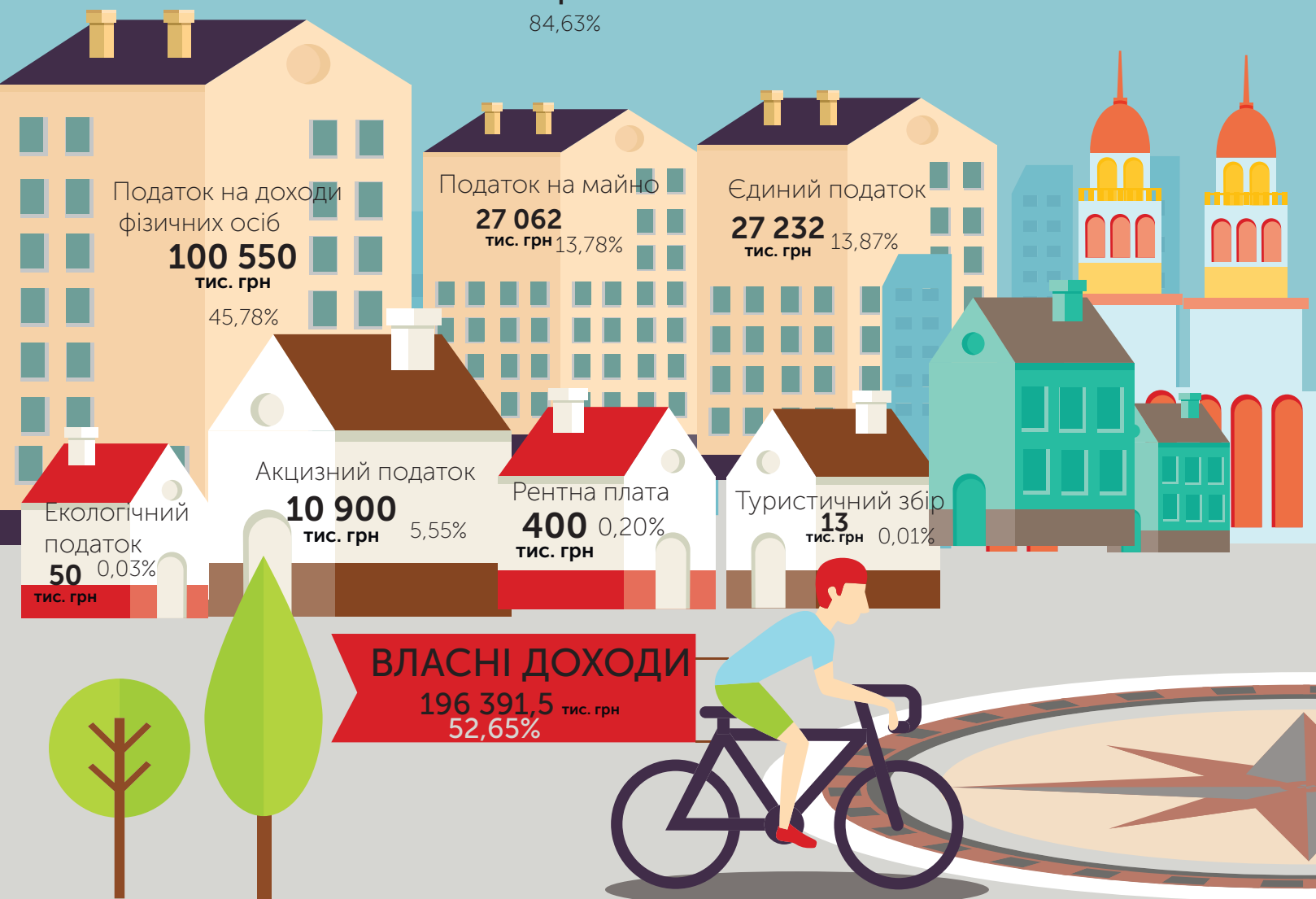
13 тис. грн 0,01%

Екологічний податок

50 тис. грн 0,03%

### ВЛАСНІ ДОХОДИ

196 391,5 тис. грн 52,65%



2 161,6 тис.грн

1,22%

Субвенція з місцевого бюджету на здійснення переданих видатків у сфері освіти

Трансферти

176 655,6 тис. грн

47,35%

36 229,2 тис. грн

20,51%

Базова дотація

## НЕПОДАТКОВІ НАДХОДЖЕННЯ

Всього 27 684,5 тис. грн

14,10%

Адміністративні збори та платежі, доходи від некомерційної господарської діяльності

17 932

тис. грн 9,13%

Власні надходження бюджетних установ

9 541,5

тис. грн

4,86%

Доходи від власності та підприємницької діяльності

211

тис. грн

0,11%

Доходи громади.  
2024 рік  
373 047,1 тис. грн

2 500

тис. грн

1,27%

Надходження від продажу землі і нематеріальних активів

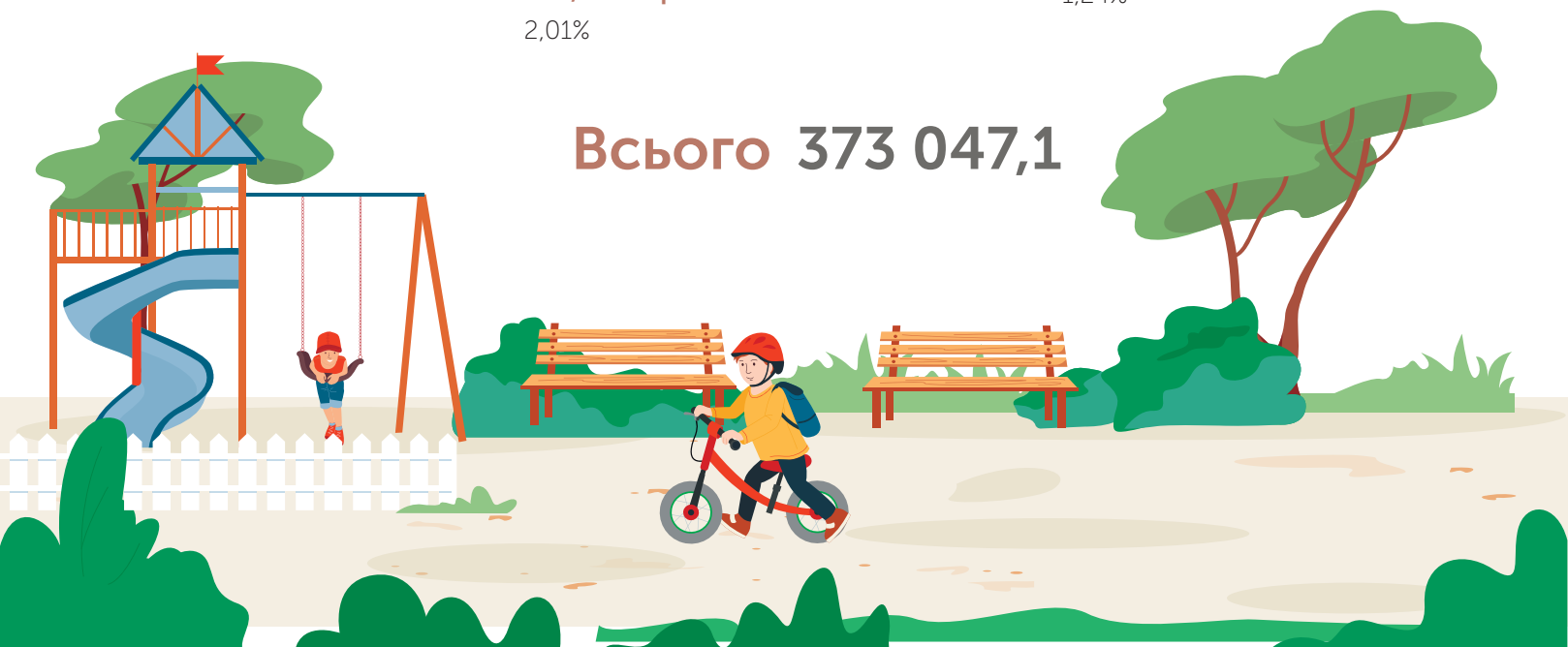
Доходи від операцій з капіталом

Всього 1,27%  
2 500 тис. грн

# Структура видатків з бюджету



Всього 373 047,1



# Найбільші видатки з бюджету

## Освіта



**249 276,4 тис грн**  
66,82%  
з них на оплату праці



**17 850,5 тис грн**  
4,79%  
з них на оплату енергоносіїв



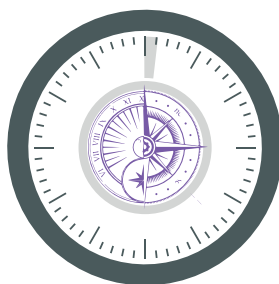
**15 809,1 тис грн**  
4,24%  
з них інші видатки

**ВСЬОГО 282 936,0 тис грн**  
75,84%

## Управління громадою



**30 085,4 тис грн**  
8,06%  
з них на оплату праці



**2 663,0 тис грн**  
0,71%  
з них на оплату енергоносіїв



**1 917,0 тис грн**  
0,51%  
з них інші видатки

**ВСЬОГО 34 665,4 тис грн**  
9,29%

## Охорона здоров'я



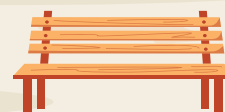
**13 600,0 тис грн**  
3,65%  
з них на оплату енергоносіїв



**250,0 тис грн**  
0,07%  
з них інші видатки

**ВСЬОГО 13 850,0 тис грн**  
3,71%

**Разом 37 3047,1 тис грн**



## Інформація по видаткам ЗЗСО на 2024 рік по відділу освіти,

ЗАГАЛЬНООСВІТНІЙ ЗАКЛАД	Кількість учнів	Усього видатків на заклад, тис. грн	З них видатки
			Заробітна плата з нарахуванням техперсоналу
Іршавський ліцей Іршавської міської ради	929	37 179,5	3 494,70
КЗ Іршавський ліцей №1 Іршавської міської ради	1 236	22 798,4	4 474,80
Ільницький ЗЗСО I-III ступенів Іршавської міської ради	791	21 573,1	3 251,60
Осійський ЗЗСО I-III ступенів ім. Федора Потушняка Іршавської міської ради	511	15 853,1	2 257,30
Загатський ЗЗСО I-III ступенів Іршавської міської ради	349	14 135,3	2 654,80
Брідський ЗЗСО I-III ступенів Іршавської міської ради	413	11 853,1	1 624,00
Чорнопотіцький ЗЗСО I-III ступенів Іршавської міської ради	197	9 578,2	1 969,30
Ільницький спортивно-гуманітарний ліцей Іршавської міської ради	122	9 464,0	2 556,60
Дубрівський ЗЗСО I-III ступенів Іршавської міської ради	230	8 787,4	1 607,30
Ільницька гімназія Іршавської міської ради	194	6 965,2	1 295,70
Підгірнянська гімназія Іршавської міської ради	105	6 537,3	1 236,90
Климовицька гімназія Іршавської міської ради	65	5 931,2	1 176,70
Смологовицька гімназія Іршавської міської ради	53	5 799,5	1 881,80
Колоднянська гімназія Іршавської міської ради	101	5 771,2	1 294,40
Великорозтіцька початкова школа Іршавської міської ради	69	4 127,3	2 200,30
Осійська початкова школа Іршавської міської ради	27	2 031,7	335,00
КЗ "Чорнопотіцька початкова школа" Іршавської міської ради	25	1 790,2	161,60
Дешковицька початкова школа Іршавської міської ради	20	1 593,8	199,20
Ільницька початкова приватна школа "Джерело знань"	25	207,1	
<b>Видатки на ЗЗСО</b>	<b>5 437</b>	<b>191 769,5</b>	<b>33 672,00</b>



## охорони здоров'я, культури, сім'ї, молоді та спорту Іршавської міської ради

з місцевого бюджету		ВСЬОГО	Видатки на одного учня, тис грн	% витрат відносно загальних витрат на ЗЗСО	% витрат відносно витрат з місцевого бюджету на ЗЗСО
Енергоносії	Інші видатки				
1 562,40	1 629,50	6 686,60	40,0	19,39%	12,28%
1 291,30	2 167,90	7 934,00	18,4	11,89%	14,57%
843,30	1 387,50	5 482,40	27,3	11,25%	10,07%
1 272,70	896,30	4 426,30	31,0	8,27%	8,13%
1 423,60	612,10	4 690,50	40,5	7,37%	8,61%
409,90	724,40	2 758,30	28,7	6,18%	5,07%
733,10	346,20	3 048,60	48,6	4,99%	5,60%
1 595,40	214,00	4 366,00	77,6	4,94%	8,02%
363,60	403,40	2 374,30	38,2	4,58%	4,36%
198,80	340,30	1 834,80	35,9	3,63%	3,37%
219,10	184,20	1 640,20	62,3	3,41%	3,01%
326,20	114,00	1 616,90	91,2	3,09%	2,97%
349,60	70,20	2 301,60	109,4	3,02%	4,23%
218,70	177,10	1 690,20	57,1	3,01%	3,10%
227,90	66,70	2 494,90	59,8	2,15%	4,58%
133,60	47,30	515,90	75,2	1,06%	0,95%
68,90	43,90	274,40	71,6	0,93%	0,50%
76,90	35,00	311,10	79,7	0,83%	0,57%
			8,3		
<b>11 315,00</b>	<b>9 460,00</b>	<b>54 447,00</b>			

## Інформація по видаткам з місцевого бюджету ЗДО на 2024 рік по відділу освіти,

ЗАКЛАДИ ДОШКІЛЬНОЇ ОСВІТИ	Кількість дітей	Усього видатків з місцевого бюджету на ЗДО, тис. грн	З них видатки Заробітна плата з нарахуванням
КЗ "ЗДО №1 Іршавської міської ради"	127	7 393,7	6080,3
КЗ "ЗДО №2 Іршавської міської ради"	128	7 140,0	5 913,8
КЗ "ЗДО №3 Іршавської міської ради"	96	6 451,9	5 397,5
Ільницький ЗДО №1 Іршавської міської ради	150	6 138,5	5 110,2
Осійський ЗДО Іршавської міської ради	85	5 204,0	4 331
КЗ "ЗДО №4 Іршавської міської ради"	82	4 758,0	3 937
Брідський ЗДО Іршавської міської ради	72	3 910,3	3 346,9
Ільницький ЗДО №3 Іршавської міської ради	39	3 303,1	2 905
Загатянський ЗДО №1 Іршавської міської ради	36	3 001,7	2 609,5
Ільницький ЗДО №4 Іршавської міської ради	34	2 652,5	2 288
Колоднянський ЗДО Іршавської міської ради	31	2 150,6	1 863,1
Дубрівський ЗЗСО I-III ступенів Іршавської міської ради	30	2 112,5	1 768,4
КЗ "Лозянський ЗДО Іршавської міської ради"	24	1 987,7	1 752,5
Малорозтіцький ЗДО Іршавської міської ради	18	1 360,8	1 134,4
Климовицький ЗДО Іршавської міської ради	15	1 296,4	1 109
Підгірнянський ЗДО Іршавської міської ради	15	1 276,1	1 068,7
КЗ "Собатинський ЗДО Іршавської міської ради"	30	1 255,6	1 011,2
Ільницький ЗДО №2 Іршавської міської ради	19	1 209,7	1 012,8
Чорнопотіцький ЗДО Іршавської міської ради	18	1 194,9	1 039,4
Загатянський ЗДО №2 Іршавської міської ради	15	1 060,6	8 47,2
Дешковицький ЗДО Іршавської міської ради	15	1 021,4	874,1
<b>Всього видатки на ЗДО</b>	<b>1079</b>	<b>65 880,0</b>	<b>55 400</b>

## охорони здоров'я, культури, сім'ї, молоді та спорту Іршавської міської ради

з місцевого бюджету			Видатки на одну дитину, тис. грн	% витрат відносно витрат з місцевого бюджету на ЗДО
Харчування	Енергоносії	Інші видатки		
253,4	668,1	391,9	58,2	11,22%
238,8	592,2	395,2	55,8	10,84%
194,3	563,8	296,3	67,2	9,79%
229,3	336,1	462,9	40,9	9,32%
133,6	477,1	262,3	61,2	7,90%
171,6	396,3	253,1	58,0	7,22%
139,8	201,4	222,2	54,3	5,94%
77,1	200,7	120,3	84,7	5,01%
68,6	212,5	111,1	83,4	4,56%
79,1	180,5	104,9	78,0	4,03%
60,6	131,2	95,7	69,4	3,26%
58,7	192,9	92,5	70,4	3,21%
44,8	116,3	74,1	82,8	3,02%
35,2	135,6	55,6	75,6	2,07%
35,4	105,7	46,3	86,4	1,97%
29,3	131,8	46,3	85,1	1,94%
19,6	132,2	92,6	41,9	1,91%
37	101,3	58,6	63,7	1,84%
35,2	64,8	55,5	66,4	1,81%
29,3	137,8	46,3	70,7	1,61%
29,3	71,7	46,3	68,1	1,55%
<b>2 000</b>	<b>5150</b>	<b>3330</b>		

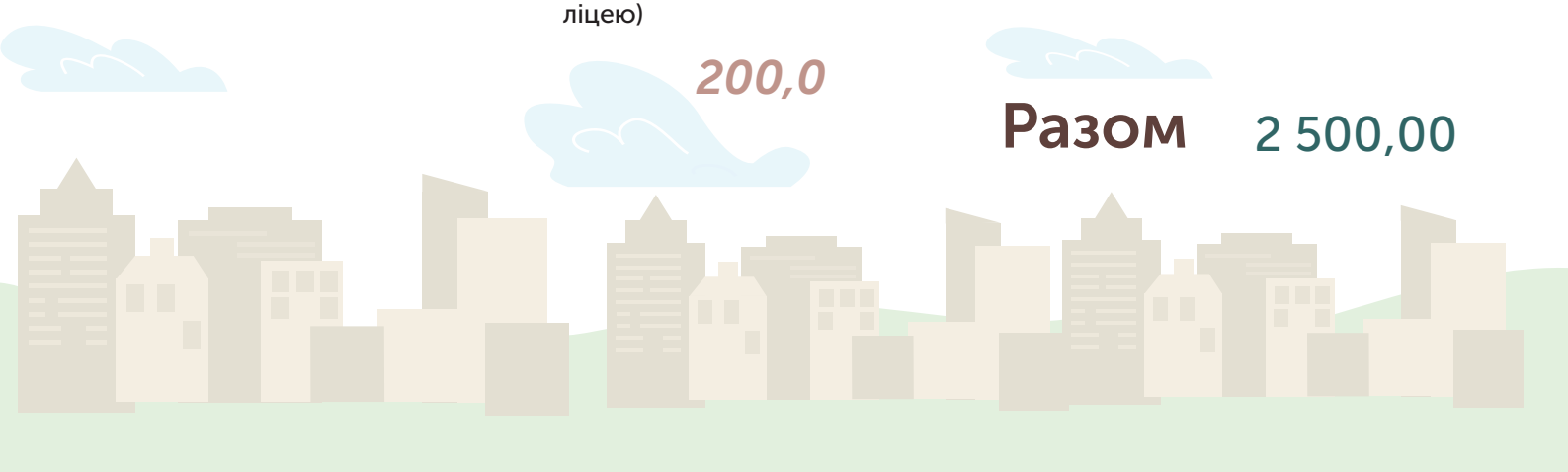
**Інформація по видаткам з місцевого бюджету інших установ на 2024 рік по відділу освіти, охорони здоров'я, культури, сім'ї, молоді та спорту Іршавської міської ради**

Установи	К-сть установ	К-сть учнів	Видатки з місцевого бюджету тис. грн			Всього тис. грн	% витрат відносно витрат з місцевого бюджету на установу
			Заробітна плата з нарахуванням	Енерго-носії	Інші видатки		
Іршавська ДШМ	1	372	7 600,0	191,1	47,0	7 838,1	5,46%
Іршавський МЦПО	1	794	4 597,6	752,0	140,5	5 490,1	3,83%
Ільницька ДШМ	1	210	3 868,0	36,4	26,5	3 930,9	2,74%
<b>Всього інші заклади освіти</b>	<b>3</b>	<b>1 376</b>	<b>16 065,6</b>	<b>979,5</b>	<b>214,0</b>	<b>17 259,1</b>	

**Інформація по видаткам на 2024 рік по відділу освіти, охорони здоров'я, культури, сім'ї, молоді та спорту Іршавської міської ради**

	ВИДАТКИ		РАЗОМ	% витрат відносно загальних витрат на освіту	% витрат відносно витрат з місцевого бюджету на освіту
	Місцевий бюджет тис. грн	Освітня субвенція тис. грн			
ЗЗСО (загальноосвітні заклади середньої освіти)	54 447,0	137 322,5	191 769,5	67,78%	37,95%
ЗДО (заклади дошкільної освіти)	65 880,0		65 880,0	23,28%	45,92%
ДШМ (дитячі школи мистецтв)	11 769,0		11 769,0	4,16%	8,20%
Позашкільна установа	5 490,1		5 490,1	1,94%	3,83%
Централізована бухгалтерія	4 375,6		4 375,6	1,55%	3,05%
Інклюзивно-ресурсний центр	376,7	137 322,5	2 331,2	0,82%	0,26%
Іршавський ЦПРПП (центр професійного розвитку педагогічних працівників)	727,6		727,6	0,26%	0,51%
Інші програми та заходи у сфері освіти	385,9		385,9	0,14%	0,27%
Приватна школа		207,1	207,1	0,07%	0,00%
<b>Всього видатків на заклади освіти в громаді</b>	<b>143 451,9</b>	<b>139 484,1</b>	<b>282 936,0</b>		

# Бюджет розвитку громади



## КОНТАКТНА ІНФОРМАЦІЯ

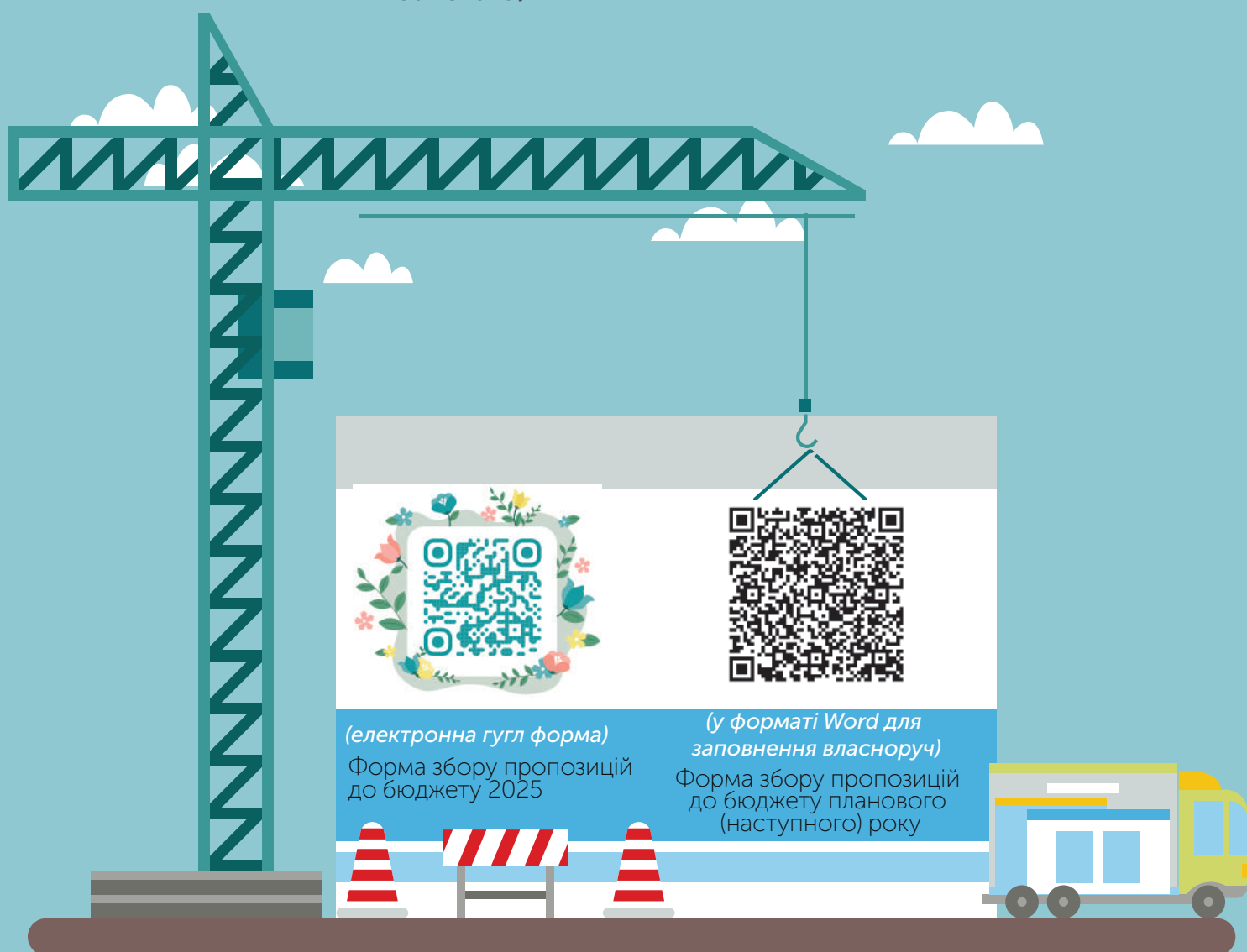
Іршавська міська рада

<https://irshavaotg.gov.ua/>

тел.+38 031 442 3710

e-mail: [rada@irshava.info](mailto:rada@irshava.info)

<https://www.facebook.com/hromadaIrshava/>



Це видання підготовлено Громадським Партнерством «За прозорі місцеві бюджети» в рамках проєкту «Бюджетна партисипація від А до Я» та стало можливим завдяки Агентству США з міжнародного розвитку (USAID) та щирій підтримці американського народу через Проєкт USAID «ГОВЕРЛА». Зміст цього видання не обов'язково відображає погляди USAID та Уряду США.

наклад: 500 примірників